

DOSSIER DE PRESSE



UN ANCRAGE DANS LES TERRITOIRES ET UNE CROISSANCE SOUTENUE

Les chiffres 2018 du secteur bio



AGENCE BIO AGENCE FRANÇAISE POUR LE DÉVELOPPEMENT ET LA PROMOTION DE L'AGRICULTURE BIOLOGIQUE

4 juin 2019



LE CONTENU CE DOSSIER DE PRESSE REPRÉSENTE LE POINT DE VUE DE L'AUTEUR UNIQUEMENT ET RELÈVE DE SA RESPONSABILITÉ EXCLUSIVE.
LA COMMISSION EUROPÉENNE DÉCLINE TOUTE RESPONSABILITÉ QUANT À L'UTILISATION QUI POURRAIT ÊTRE FAITE DES INFORMATIONS QU'ELLES CONTIENNENT.

SOMMAIRE

2018, UNE ANNÉE RECORD POUR LA PRODUCTION BIOLOGIQUE FRANÇAISE

P6

1. UN RYTHME TRÈS SOUTENU D'ENGAGEMENT EN BIO DES OPÉRATEURS	P6
2. 14% DE L'EMPLOI AGRICOLE	P7
3. LES FILIÈRES BIO EN MOUVEMENT	P8
4. UNE PROGRESSION NOTOIRE DES SURFACES CERTIFIÉES SUR L'ENSEMBLE DU TERRITOIRE	P13
5. L'ÉVOLUTION DES SURFACES BIO DE L'UNION EUROPÉENNE	P17

LE MARCHÉ BIO SE DÉMOCRATISE ET BÉNÉFICIE À LA PRODUCTION FRANÇAISE

P20

1. PRÈS DE 5 % DE LA CONSOMMATION ALIMENTAIRE DES MÉNAGES EN BIO	P20
2. LE POIDS DE LA GRANDE DISTRIBUTION SE RENFORCE	P22
3. UN DÉVELOPPEMENT DE TOUS LES PRODUITS	P23
4. UNE STAGNATION DES IMPORTATIONS GRÂCE À LA MONTÉE EN PUISSANCE DE LA PRODUCTION FRANÇAISE	P26
5. LE BIO DANS LE MARCHÉ DE L'UNION EUROPÉENNE	P27

ACTUALITÉS

P30

1. 20 ^E ÉDITION DU PRINTEMPS BIO : L'AGRICULTURE BIO CHANGE D'ÉCHELLE MAIS PAS SES FONDAMENTAUX !	P30
2. LANCEMENT DE LA 2 ^E ÉDITION DES TROPHÉES BIO DES TERRITOIRES	P32
3. LA 7 ^E ÉDITION DU CONCOURS « LES PETITS REPORTERS DU BIO »	P33
4. LE 14 ^E SÉMINAIRE INTERNATIONAL DE L'AGRICULTURE BIOLOGIQUE 2019 : LE BIO FACE AUX ENJEUX SOCIÉTAUX ET ENVIRONNEMENTAUX	P35



2018, une année placée sous le signe du « bio »...

Que ce soit pour des raisons de santé, pour la qualité et le goût des produits ou pour préserver l'environnement, chacun ses raisons de consommer bio. **Un seul constat : les Français font preuve d'un véritable attachement au bio**, et notamment les jeunes, comme l'ont démontré les résultats de notre *Baromètre de consommation et de perception des produits biologiques en France* dévoilés en février dernier.

Un attachement que viennent corroborer les chiffres du bio de 2018.

Le verdict est sans appel : les agriculteurs et les entreprises françaises ont relevé le défi de la demande !

Avec 5 000 exploitations supplémentaires en 2018, on compte aujourd'hui un total de 41 600 fermes engagées en agriculture biologique, soit près de 9,5 % des exploitations de notre pays. Concrètement, la production bio française a doublé en 5 ans : c'est la plus forte progression jamais enregistrée.

Mieux ! En 2018, le cap symbolique des 2 millions d'hectares cultivés en bio a été franchi, ce qui correspond à 7,5 % de la surface agricole française, contre 6,5 % en 2017. Une croissance spectaculaire due notamment au développement des productions céréalières, viticoles et de fruits et légumes, particulièrement marqué cette année.

Cet essor ne se limite pas aux producteurs mais concerne l'ensemble de la filière bio ! En effet, les entreprises de transformation de produits bio, véritable tissu de PME et de TPE au cœur des territoires, se multiplient au même rythme avec une augmentation de 12 % en un an et de 49 % en 5 ans.

Ce formidable succès a des retombées concrètes en termes de créations d'emplois. Très attractif, le secteur bio affiche pas moins de 18 714 nouveaux emplois dans la production, la transformation et la distribution, rien qu'en 2018. Il représente désormais 14 % des emplois agricoles. A la fin de l'année passée, on dénombrait plus de 155 347 emplois directs à temps plein dans les filières bios, soit plus du double qu'en 2012 !

L'année a également été marquée par une forte augmentation de la consommation de produits bio. Le marché a progressé de 15 % pour atteindre 9,7 milliards d'euros, soit près de 5 % des achats alimentaires des Français.

Dans le même temps, la part des importations dans la consommation est restée stable à 31 % de la consommation totale ... et même 18 % si on exclut les produits exotiques. La tendance de consommation de produits bio Français devrait se confirmer au cours des années à venir lorsque les fortes conversions enregistrées cette année donneront des produits « certifiés bio ».

Ces résultats significatifs et prometteurs pour le bio « made in France » n'ont été rendus possibles que par la mobilisation des opérateurs du secteur bio. Avec notamment un fort taux de conversion des grandes cultures en 2018, c'est tout le paysage agricole français qui est en train d'opérer un véritable changement !



Philippe Henry

Président de l'Agence BIO



Florent Guhl

Directeur de l'Agence BIO



LA PRODUCTION DU BIO EN FRANCE

LA PRODUCTION DU BIO EN FRANCE

EMPLOIS DIRECTS ET SERVICES



155 347

EMPLOIS DIRECTS
EN 2018

+14%
VS 2017

Source : Agence BIO/AND International

NOMBRE D'OPÉRATEURS ENGAGÉS EN BIO EN 2018

61 768

NOMBRE TOTAL D'OPÉRATEURS ENGAGÉS EN BIO EN 2018

+13%



41 623

Producteurs

+12%



16 651

Transformateurs

+41%



7 114

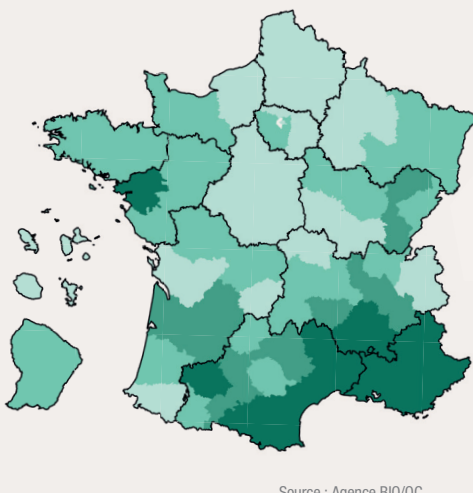
Distributeurs

Source : Agence BIO/OC

LA SURFACE AGRICOLE UTILE FRANÇAISE SELON LE MODE BIOLOGIQUE

7,5%

LA SURFACE AGRICOLE
UTILE CULTIVÉE EN BIO EN 2018

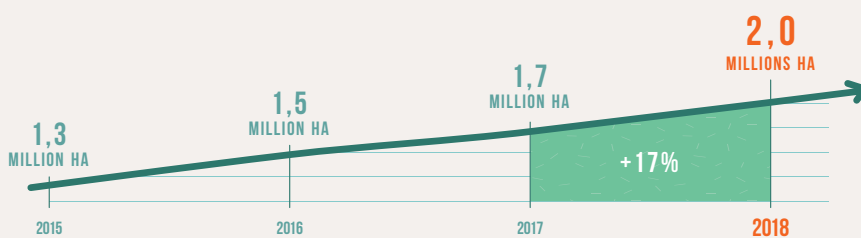


PART DE LA
SAU BIO PAR
DÉPARTEMENTS

5 À 10%
10 À 15%
15 À 30%

Source : Agence BIO/OC

ÉVOLUTION DE LA SAU BIO ENTRE 2015 ET 2018



Source : Agence BIO/OC

LE CONTENU DE CES INFOGRAPHIES REPRÉSENTE LE POINT DE VUE DE L'AUTEUR UNIQUEMENT ET RELÈVE DE SA RESPONSABILITÉ EXCLUSIVE.
LA COMMISSION EUROPÉENNE DÉCLINE TOUTE RESPONSABILITÉ QUANT À L'UTILISATION QUI POURRAIT ÊTRE FAITE DES INFORMATIONS QU'ELLES CONTIENNENT.

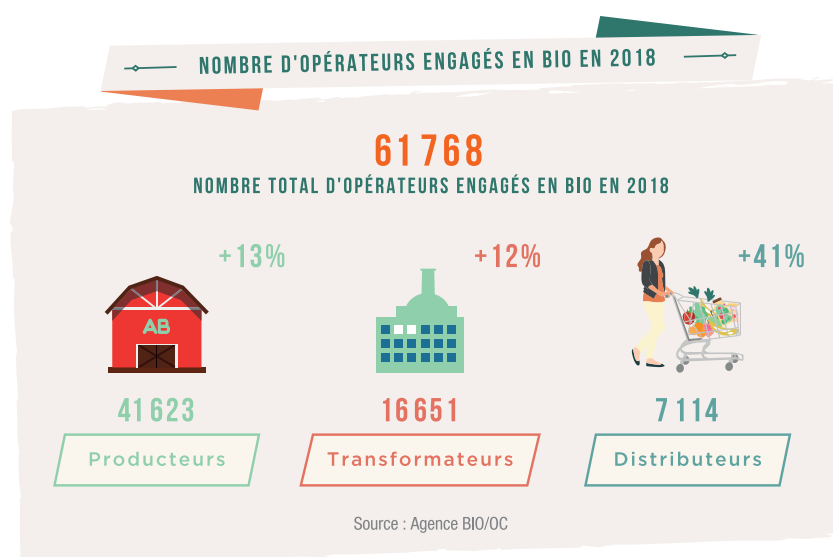
2018, UNE ANNEE RECORD POUR LA PRODUCTION BIOLOGIQUE FRANÇAISE

En 2018, le cap des **2 millions d'hectares cultivés** selon le mode biologique a été franchi, représentant **7,5 % de la SAU** (surface agricole utile) française, alors qu'elle était à 6,5 % en 2017.

Aujourd'hui, près de 9,5 % des fermes françaises sont certifiées bio. Le nombre d'entreprises de préparation et de distribution de produits bio s'inscrivent dans cette dynamique, enregistrant une croissance à deux chiffres. Toutes les filières se développent et se structurent avec des surfaces qui progressent rapidement et ce, sur l'ensemble du territoire.

La production biologique française est en mouvement !

1. UN RYTHME TRÈS SOUTENU D'ENGAGEMENT EN BIO DES OPÉRATEURS



De 54 044 fin 2017 à 61 768 fin 2018, le nombre total d'opérateurs engagés en bio, c'est-à-dire de fermes, d'entreprises de préparation ou de distribution, certifiées pour l'agriculture biologique a progressé de +14,3 %.

Parmi ces opérateurs, qui peuvent avoir plusieurs activités :

- 41 623 sont certifiés pour la production agricole, soit 4 932 fermes supplémentaires par rapport à 2017 (+13 %). La part des exploitations françaises engagées dans l'agriculture biologique représente ainsi 9,5 % des exploitations françaises⁽¹⁾. A noter : seules 3 % des exploitations engagées en 2017 ont arrêté leur engagement en bio.
- 16 651 sont certifiés pour la transformation (+12 %)
- 7 114 sont certifiés pour la distribution (+41 %)
- 545 sont certifiés pour l'importation (+30 %).

1 Source : Sur la base de 452 442 exploitations françaises en 2016 (Agreste 2017).

ÉVOLUTION DES OPÉRATEURS ET DES SURFACES CERTIFIÉES BIO DE 2003 À 2018

	2003	2012	2013	2014	2015	2016	2017	2018	Evol. /2017
Nbre d'exploitations en mode de production biologique	11 359	24 425	25 468	26 465	28 884	32 266	36 691	41 623	13%
Nbre de préparateurs, distributeurs et importateurs engagés	5 252	12 337	12 577	12 919	13 528	14 840	17 353	20 145	16%
Surfaces en mode de production biologique (ha)	550 990	1 032 940	1 069 883	1 117 980	1 314 164	1 540 128	1 746 486	2 035 024	17%
<i>dont surfaces certifiées bio</i>	406 338	855 642	938 522	969 342	1 013 223	1 055 467	1 234 097	1 502 572	22%
<i>dont surfaces en conversion</i>	144 652	177 297	131 361	148 639	300 941	484 660	512 389	532 452	4%
<i>Surfaces C1</i>		62 426	57 500	78 224	216 211	266 684	204 476	268 022	31%
<i>Surfaces C2 / C3</i>		114 872	73 861	70 415	84 730	217 976	307 913	264 430	-14%
Part des surfaces en mode de production bio dans la SAU	2,00%	3,82%	3,96%	4,14%	4,88%	5,70%	6,48%	7,55%	17%
Part des exploitations bio dans l'ensemble des exploitations agricoles	1,77%	4,98%	5,34%	5,79%	6,50%	7,33%	8,34%	9,46%	13%

Source : Agence BIO/OC, Agreste 2017

2. 14% DE L'EMPLOI AGRICOLE



En 2018, on estime que le secteur bio emploie directement **155 347 équivalents temps plein**, soit 18 714 de plus qu'en 2017. Depuis 2012, le nombre d'emplois a quasiment doublé avec une **croissance annuelle moyenne de + 10,3 %**.

Les emplois des filières bio concernent de très nombreux secteurs, à tous les stades des filières.

Les 155 347 emplois directs en équivalent temps plein estimés pour 2018 se répartissent ainsi :

- **100 300 emplois directs** dans les fermes, soit + 13 % par rapport à 2017. L'agriculture biologique concerne ainsi **14,3 % de l'emploi agricole**⁽²⁾.
- **19 900 emplois directs** pour la transformation de produits bio⁽³⁾, soit + 19 % par rapport à 2017.
- **32 490 emplois directs** pour la distribution de produits bio, soit + 13 % par rapport à 2017.
- **2 250 emplois directs** dans les activités de service, (conseil, recherche et formation, développement, services administratifs et contrôles spécifiques au bio).

2 Source : L'emploi agricole en bio est calculé à partir de (1) l'emploi moyen par ferme issu du Recensement agricole, Agreste, 2010 ; (2) le nombre de fermes bio déterminé par l'Agence BIO / OC ; (3) et la statistique d'emploi agricole en 2017 estimée dans le Bilan Annuel de l'Emploi Agricole, 2019.

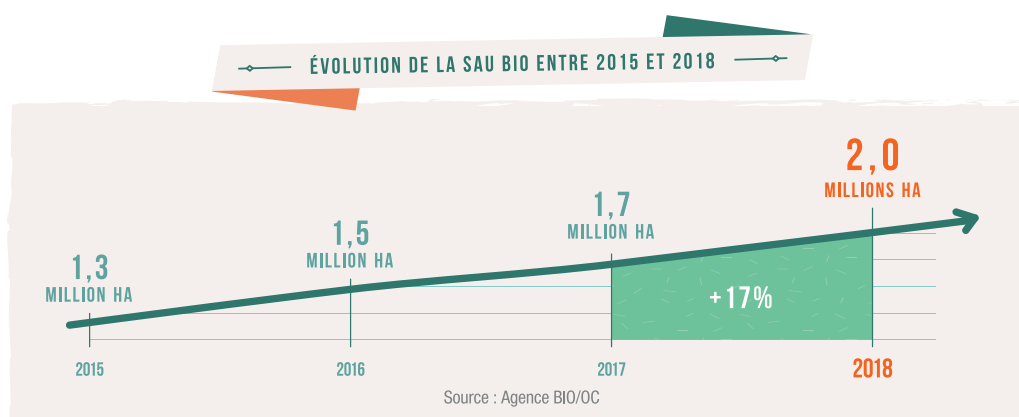
3 Source : L'emploi dans la transformation et la distribution des produits bio est estimé par l'Agence BIO / AND-International à partir de différentes sources : INSEE, FranceAgriMer, Agence BIO.

Les fermes biologiques emploient plus de main d'œuvre que leurs homologues en conventionnel : le remplacement d'intrants chimiques par des pratiques exigeantes en travail, la plus forte prévalence des exploitations dédiées aux fruits, aux légumes et à la vigne, la part élevée de la transformation à la ferme et la commercialisation en circuits courts, augmentent la masse en emploi moyen des exploitations.

Ainsi, selon le recensement agricole de 2010, les fermes bio emploient en moyenne 2,41 unités de travail annuel au lieu de 1,52 en conventionnel : un contenu en emploi supérieur de **59 %**. Le prochain recensement agricole, en 2020, permettra d'actualiser la statistique en fonction de la structure actuelle des exploitations. Par ailleurs, en considérant l'ensemble des productions, les exploitations biologiques emploient généralement plus de main d'œuvre non salariée (chefs d'exploitation...), de salariés permanents et moins de salariés temporaires que l'agriculture conventionnelle, ce qui suggère un **emploi plus qualifié et moins précaire**⁽⁴⁾.

Outre les bénéfices pour l'environnement et le bien-être animal, la production et la transformation bio apportent de la vitalité économique et sociale aux territoires dans lesquels ces activités sont implantées. D'ailleurs, les fermes bio apparaissent comme globalement plus performantes économiquement⁽⁵⁾. Avec un marché dynamique qui s'approvisionne à **69 %** en France, lorsqu'un consommateur achète des produits bio, il soutient l'emploi en France.

3. LES FILIÈRES BIO EN MOUVEMENT



DES SURFACES EN FORTE ÉVOLUTION

Les surfaces engagées en agriculture biologique en 2018 dépassent **2 millions d'hectares**.

Elles représentent **7,5 %** de la surface agricole utilisée des exploitations françaises⁽⁶⁾.

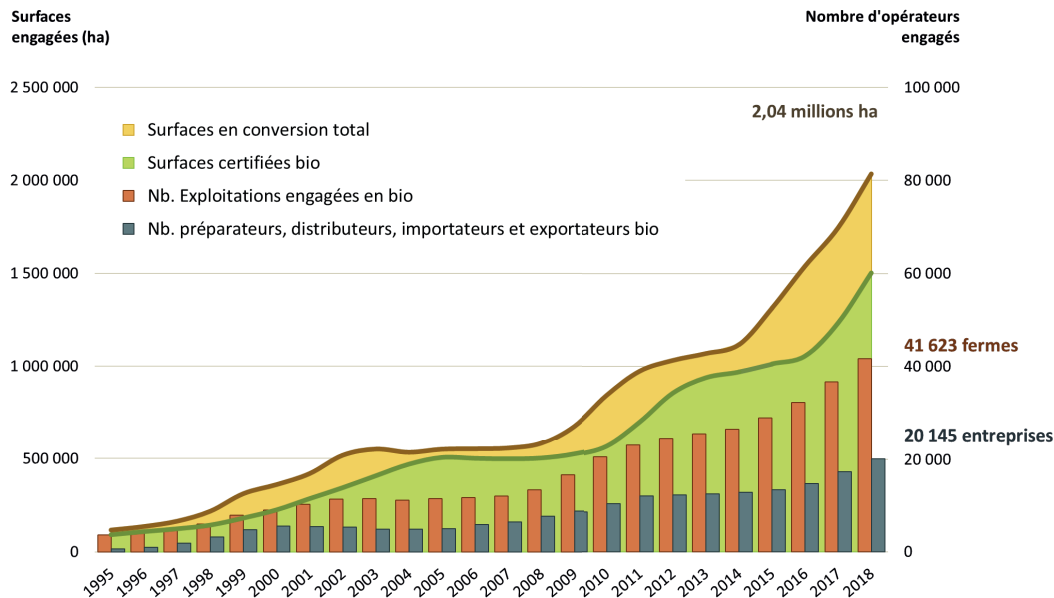
- Les terres cultivées selon le mode biologique ont progressé de **+ 17 % depuis 2017**, un rythme supérieur à celui observé entre 2016 et 2017.
- Les surfaces en première année de conversion augmentent de **+ 31 %**, dépassant les 268 000 hectares.
- Les surfaces certifiées bio bénéficient d'une hausse de **+ 22 %** pour atteindre 1,5 million d'hectares.

4 Source : D'après le Document de travail n°14-Mars 2019 du Centre d'études et prospective du Ministère de l'agriculture intitulé. Performance environnementale des exploitations agricoles et emploi.

5 Source : D'après une étude Agreste parue dans INSEE Références, 2017, Les acteurs économiques et l'environnement.

6 Source : Sur la base des surfaces agricoles utilisées des exploitations (hors collectifs) 2017 Statistique Agricole Annuelle 2016-2017 (résultats définitifs) d'Agreste, février 2019 pour un total de 27 023 724 ha en 2017.

EVOLUTION DU NOMBRE D'OPÉRATEURS ET DES SURFACES ENGAGÉES EN BIO



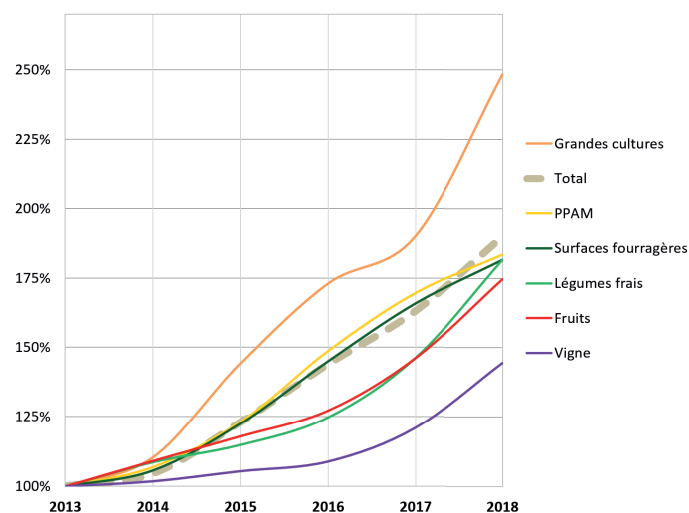
Source : Agence BIO / OC

GRANDES CULTURES, FRUITS, LÉGUMES ET VIGNE : LES 4 CULTURES BIO LES PLUS DYNAMIQUES

En 2018, l'ensemble des cultures enregistre une croissance des surfaces cultivées en bio, à une allure plus rapide qu'en 2017. Les grandes cultures bio poursuivent leur expansion, les fruits et légumes et la vigne intensifient un mouvement initié en 2017.

- En dix ans, les surfaces bio dédiées aux fruits et aux grandes cultures ont quadruplé, les surfaces fourragères et les surfaces de légumes ont triplé.
- Ces cinq dernières années, les dynamiques se renforcent. Ainsi les grandes cultures bio ont très fortement progressé sur l'ensemble de la période, avec une légère retombée entre 2016 et 2017.

EVOLUTION DES SURFACES PAR TYPE DE CULTURE EN BASE 100 (2013)



Source : Agence BIO / OC

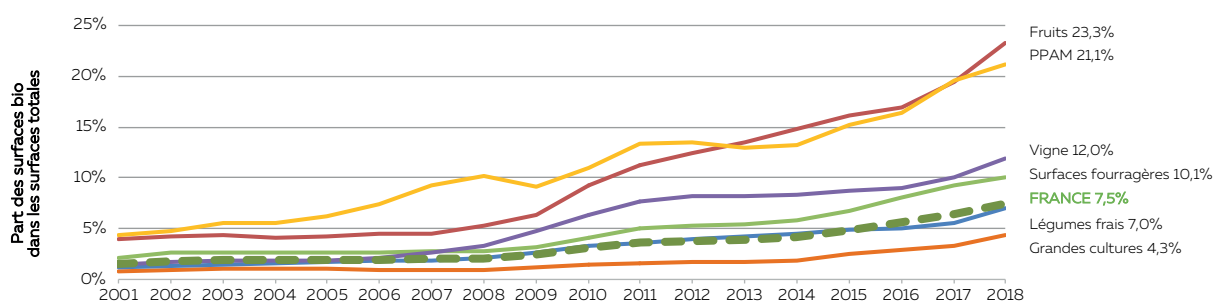
RÉPARTITION DES SURFACES PAR TYPE DE CULTURE EN 2018 ET ÉVOLUTION PAR RAPPORT À 2017

TOTAL France	Nb. Exploitations		Surfaces certifiées bio (ha)		Surfaces en conversion					Surfaces certifiées + conversion		
	2018	Evol. /17	2018	Evol. /17	C1	C2	C3	Total C123		2018	Evol. /17	Part en bio
					2018	2018	2018	2018	Evol. /17			
Céréales	15 381	14%	228 612	25%	81 346	61 636	4 083	147 064	35%	375 676	29%	4,0%
Oléagineux	4 453	26%	54 232	31%	24 817	8 186	122	33 124	85%	87 356	47%	4,0%
Protéagineux	3 095	9%	19 203	16%	4 457	6 836	322	11 615	-1%	30 817	9%	10,3%
Légumes secs	1 813	27%	17 526	44%	1 304	1 049	55	2 408	65%	19 933	46%	40,2%
Grandes cultures	16 077	14%	319 572	26%	111 923	77 706	4 582	194 211	38%	513 783	31%	4,3%
STH	20 868	11%	591 232	17%	59 674	77 310	270	137 255	-22%	728 487	7%	9,7%
Cultures fourragères	19 573	12%	394 411	26%	57 164	68 629	856	126 649	-14%	521 060	13%	10,8%
Surfaces fourragères	26 950	11%	985 643	21%	116 839	145 939	1 126	263 904	-18%	1 249 547	10%	10,1%
Légumes frais	9 471	12%	26 086	21%	2 003	1 476	19	3 497	61%	29 583	24%	7,0%
Fruits à coque	2 255	11%	9 785	15%	1 451	1 295	1 426	4 172	9%	13 957	13%	-
Fruits transformés	2 739	17%	8 038	25%	1 269	1 316	528	3 114	60%	11 152	33%	-
Fruits frais	7 148	11%	13 457	6%	3 305	2 830	1 546	7 681	46%	21 138	18%	-
Fruits	10 348	12%	31 279	13%	6 025	5 442	3 500	14 967	36%	46 246	20%	23,3%
Vigne	6 726	15%	65 298	7%	13 968	8 816	5 939	28 723	63%	94 020	20%	12,0%
PPAM	2 846	11%	7 145	9%	758	670	173	1 601	6%	8 747	8%	21,1%
Autres	18 706	17%	67 548	45%	16 506	8 371	673	25 549	52%	93 098	47%	7,4%
TOTAL	41 623	13,4%	1 502 572	21,8%	268 022	248 419	16 012	532 452	4%	2 035 024	16,5%	7,55%

Source : Agence BIO/OC, Agreste 2017

- Les **grandes cultures** connaissent un développement sans précédent de + 31 % entre 2017 et 2018, avec une répartition plus équilibrée sur l'ensemble du territoire par rapport aux années précédentes.
- Les surfaces pour la production de **légumes, fruits et vigne bio** ont connu une accélération très forte (respectivement + 24 %, + 20 % et + 20 %) amorcée en 2017. Dans l'**arboriculture fruitière**, les surfaces de fruits à noyau progressent de façon spectaculaire : + 40 % notamment les prunes pour la transformation et les pêches.
- Depuis 2012, les **surfaces de culture des plantes à parfum, aromatiques et médicinales (PPAM)** et les **surfaces fourragères** (qui, à elles seules, représentent deux hectares sur trois cultivés en bio) progressent de manière régulière, se confondant avec la croissance de l'ensemble des surfaces cultivées en bio.

ÉVOLUTION DE LA PART DES SURFACES NATIONALES CONDUITES EN BIO DE 2001 À 2018



Source : Agence BIO/OC

Pour l'ensemble des productions, la part des surfaces cultivées en bio augmente et atteint 7,5 % de la surface agricole utilisée des exploitations. Cette part est supérieure pour les cultures pérennes : plus de 23 % des surfaces plantées de vergers, 21 % des surfaces de plantes à parfum (en grande partie de la lavande et du lavandin) et 12 % des surfaces de vigne sont conduites en bio. Les grandes cultures bio, malgré une progression forte depuis 2014, représentent moins de 5 % de la surface agricole utile des surfaces totales de grandes cultures françaises.

Perspectives d'évolutions des surfaces certifiées bio :

Au vu des surfaces encore en conversion fin 2018, les surfaces certifiées bio devraient continuer d'augmenter dans les prochaines années, de l'ordre de 250 000 à 300 000 ha par an.

Cette augmentation des surfaces produites en bio permettra de répondre à la demande croissante des consommateurs en produits bio français.

LA CONVERSION DES ÉLEVAGES EN PLEIN ESSOR

Le développement des élevages bio conserve une très belle dynamique et ce pour l'ensemble des espèces en 2018.

Les monogastriques : Entre 2017 et 2018, ces derniers ont connu des conversions records avec une progression des effectifs de poules pondeuses bio de + 31,3 % (+ 17 points versus 2017) et de + 20 % pour les truies. Cette évolution des mises en place de poules pondeuses bio a sans doute été dopée par une année 2017 marquée par la grippe aviaire et les vides sanitaires qu'elle a imposée.

- En 2018, les effectifs de poules pondeuses bio représentent 13,3 % du cheptel national total, permettant de répondre à la forte demande des consommateurs : 28 % des œufs achetés dans la grande distribution en 2018 étaient bio, selon IRI InfoScan Census.
- Le cheptel de truies conduit en bio représente 1,3 % du cheptel total, et ce malgré les efforts des abatteurs et des industriels pour relocaliser l'approvisionnement. Le marché, notamment pour la charcuterie, reste ainsi tributaire des importations (25 % du marché de la charcuterie/salaison bio en valeur).
- Les poulets de chair connaissent une progression moindre avec + 13,6 % et représentent une part faible de l'ensemble des mises en place (1,6 %).

Les ruminants : Les évolutions sont plus contrastées entre systèmes laitiers et allaitants bio.

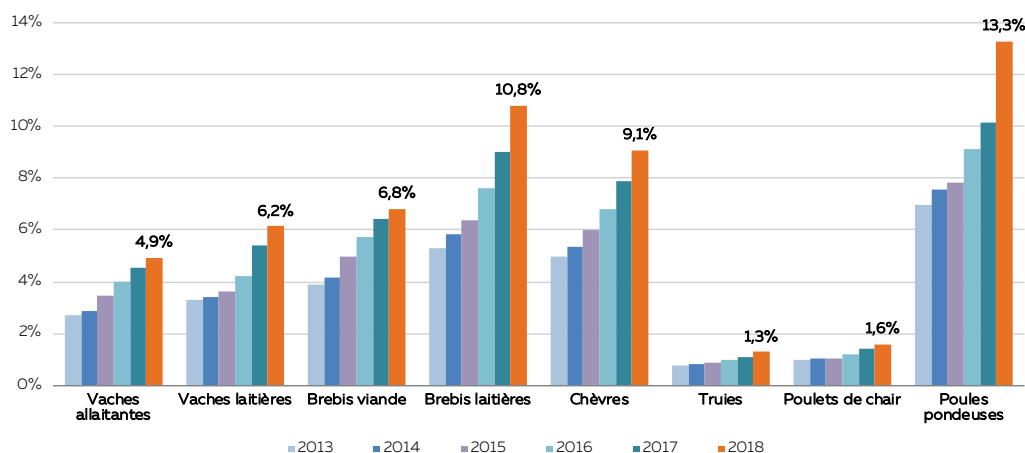
- Les brebis et les vaches laitières ainsi que les chèvres affichent des évolutions à deux chiffres avec respectivement + 20 %, + 14 % et + 15 % (à noter un repli de 13 points par rapport aux tendances 2016-2017 pour les vaches laitières). Ainsi, la part des cheptels en bio atteint 10,8 % pour les brebis, 9,1 % pour les chèvres et 6,2 % pour les vaches laitières.
- Les effectifs de brebis et vaches allaitantes ont, quant à eux, une progression à un chiffre avec respectivement + 6 % et + 8 %.

RÉPARTITION DES CHEPTELS PAR ESPÈCE EN 2018 ET ÉVOLUTION PAR RAPPORT À 2017

TOTAL France	Nb. Exploitations						Nb. Animaux						% Bio + conv. / Total
	Certifiés Bio *		Conversion **		Bio + Conversion		Certifiés Bio		Conversion		Bio + Conversion		
	2018	Evol. / 17	2018	Evol. / 17	2018	Evol. / 17	2018	Evol. / 17	2018	Evol. / 17	2018	Evol. / 17	
Vaches allaitantes	4 191	14%	2 040	-1%	5 432	8%	154 265	15%	50 497	-8%	204 762	8%	4,94%
Vaches laitières	2 863	9%	1 899	14%	4 157	12%	145 633	14%	75 498	14%	221 131	14%	6,15%
Total Vaches	6 636	12%	3 702	5%	8 919	9%	299 898	14%	125 995	4%	425 893	11%	5,50%
Brebis viande	1 755	11%	236	-15%	1 964	7%	207 920	11%	19 656	-30%	227 576	6%	6,81%
Brebis laitières	581	19%	36	24%	603	18%	130 147	23%	3 952	-35%	134 099	20%	10,81%
Total Brebis	2 324	14%	271	-11%	2 554	10%	338 067	15%	23 608	-31%	361 675	11%	7,89%
Chèvres	1 045	13%	135	-9%	1 146	10%	72 378	18%	6 203	-14%	78 581	15%	9,09%
Truies	541	23%	49	-8%	582	19%	12 124	19%	1 009	39%	13 133	20%	1,29%
Poulets de chair	961	9%	-	-	961	9%	12 913 260	13,6%	-	-	12 913 260	13,6%	1,60%
Poules pondeuses	2 027	14%	-	-	2 027	14%	6 567 108	31,3%	-	-	6 567 108	31,3%	13,28%
Apiculture ¹	679	39%	187	48%	867	46%	122 345	37%	19 283	79%	141 628	42%	17,61%

Source : Agence BIO/OC

ÉVOLUTION DE LA PART DES RUCHES ET DES CHEPTELS NATIONAUX CONDUITS EN BIO DE 2013 À 2018



Source : Agence BIO / OC, Agreste 2017

Les engagements d'élevages de poules pondeuses et de brebis laitières sont particulièrement dynamiques en résonance avec une structuration forte de ces filières autour des signes officiels de qualité et d'origine qui incluent le bio mais aussi le Label Rouge et les Appellations d'origine protégée fromagères (AOP).

Ces dernières années, l'aquaculture biologique française se développe : le Comité Interprofessionnel des Produits de l'Aquaculture indique que 6,5 % des truites arc-en-ciel, 15 % des bars et dorades produites en France sont bio. La France est ainsi le leader européen de la production de truite bio en eau douce.

4. UNE PROGRESSION NOTOIRE DES SURFACES CERTIFIÉES SUR L'ENSEMBLE DU TERRITOIRE

Comme les années précédentes, près de 60 % des fermes et des surfaces conduites en bio se situent dans quatre régions :

- **Occitanie** : 9 403 fermes, 507 242 ha
- **Nouvelle-Aquitaine** : 6 157 fermes, 275 953 ha
- **Auvergne-Rhône-Alpes** : 5 858 fermes, 251 976 ha
- **Pays de la Loire** : 3 270 fermes, 192 211 ha

Ces quatre régions représentent 45 % des entreprises de transformation et de distribution certifiées en bio. Les régions Île-de-France et Provence-Alpes-Côte d'Azur, densément peuplées, occupent également une place importante pour l'aval du bio (respectivement 12 % et 9 % des entreprises bio de l'aval).

La hausse des surfaces conduites en bio se maintient ou se renforce dans toutes les régions, avec 70 700 ha de plus en Occitanie (+ 17,4 %) et 58 700 ha supplémentaires en Nouvelle-Aquitaine (+ 27,0 %). Dans ces deux régions voisines, la dynamique a gagné les surfaces de grandes cultures, de fruits, de légumes et de vigne.

Dans les régions Corse, Centre-Val de Loire, la progression dépasse +20 % et en Île-de-France, elle dépasse même + 40 %. Dans les régions d'Outre-mer, le développement est particulièrement marqué en Guadeloupe (+ 36 %) et à la Réunion (+ 21 %).

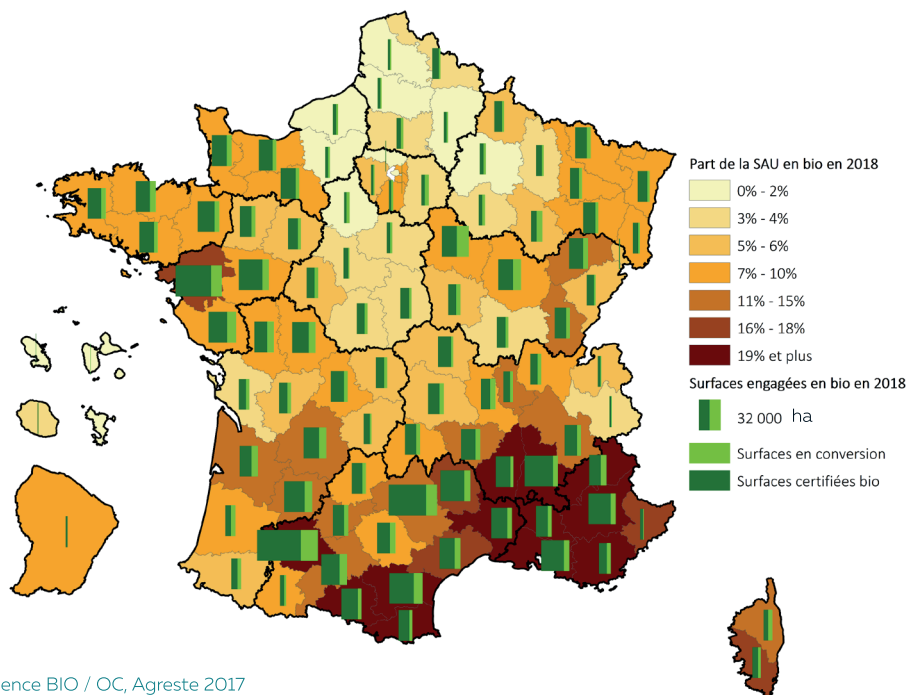
RÉPARTITION RÉGIONALE DES SURFACES ET DES OPÉRATEURS CERTIFIÉS EN BIO OU EN CONVERSION EN 2018

	Nb. Exploitations		Surfaces certifiées bio		Surfaces en conversion					Surfaces certifiées + conversion		Part de bio dans la SAU (%)	Aval	
	2018	Evol. /17	2018	Evol. /17	2018				Evol. /17	2018	Evol. /17		Transformateurs	Distributeurs
					C1	C2	C3	Total						
AUVERGNE-RHÔNE-ALPES	5 858	8,9%	195 357	21%	21 727	33 371	1 321	56 419	-21%	251 776	8,5%	8,9%	1 953	767
BOURGOGNE-FRANCHE-COMTE	2 329	13,8%	117 500	19%	28 831	22 017	1 187	52 034	17%	169 534	18,4%	7,0%	631	274
BRETAGNE	3 100	14,9%	86 242	24%	13 425	12 411	565	26 402	-1%	112 643	17,3%	6,9%	1 107	471
CENTRE-VAL DE LOIRE	1 259	18,2%	51 679	12%	13 845	6 758	275	20 878	55%	72 557	21,9%	3,2%	504	174
CORSE	457	15,4%	15 451	18%	2 587	6 237	326	9 150	36%	24 601	24,0%	13,6%	78	32
GRAND-EST	2 534	14,0%	107 761	23%	22 406	17 325	1 036	40 766	1%	148 528	16,4%	4,9%	872	411
HAUTS-DE-FRANCE	999	14,3%	27 189	27%	5 214	5 326	270	10 810	-3%	37 998	16,6%	1,8%	868	307
ILE-DE-FRANCE	395	26,2%	12 733	20%	6 454	3 249	68	9 772	97%	22 505	44,5%	4,0%	1 617	839
NORMANDIE	1 799	12,2%	72 775	18%	9 192	11 405	525	21 122	-11%	93 897	9,9%	4,8%	566	230
NOUVELLE-AQUITAINE	6 157	15,5%	193 280	27%	44 360	35 911	2 402	82 673	27%	275 953	27,0%	7,0%	1 512	680
OCCITANIE	9 403	15,3%	358 231	27%	60 064	53 382	4 651	118 097	-5%	476 328	17,4%	15,1%	1 709	777
OUTRE-MER	511	18,3%	4 487	8%	363	156	73	593	9%	5 080	7,7%	3,5%	69	52
PAYS DE LA LOIRE	3 270	11,8%	143 535	18%	23 446	24 325	905	48 677	0%	192 211	12,7%	9,2%	1 076	353
PROVENCE-ALPES-CÔTE D'AZUR	3 552	9,3%	116 351	10%	16 108	16 546	2 407	35 061	15%	151 412	10,9%	25,6%	1 310	559
TOTAL France	41 623	13,4%	1 502 572	22%	268 022	248 419	16 012	532 452	4%	2 035 024	16,5%	7,55%	13 872	5 926

Source : Agence BIO / OC, Agreste 2017

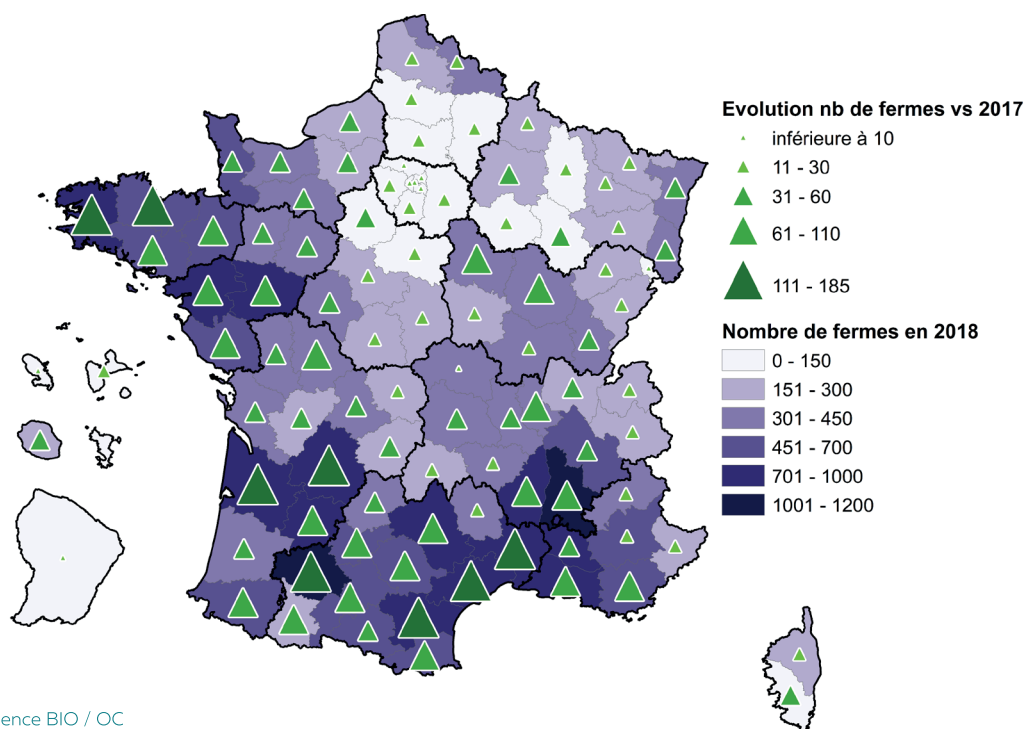
La région Provence-Alpes-Côte d'Azur conserve la première place du podium des régions françaises en ce qui concerne la part de sa surface agricole utile conduite en bio à 25,6 %, renforcée en 2018 par la progression des surfaces fruitières. Viennent ensuite la région Occitanie qui représente, à elle seule, plus de 20 % des fermes et des surfaces hexagonales conduites en bio, et dédie 15,1 % de sa surface agricole utile à l'agriculture biologique ; et puis la Corse avec 13,6 % de sa SAU en bio.

SURFACES CERTIFIÉES BIO ET EN CONVERSION ET PART DE LA SURFACE AGRICOLE UTILE PAR DÉPARTEMENT EN 2018



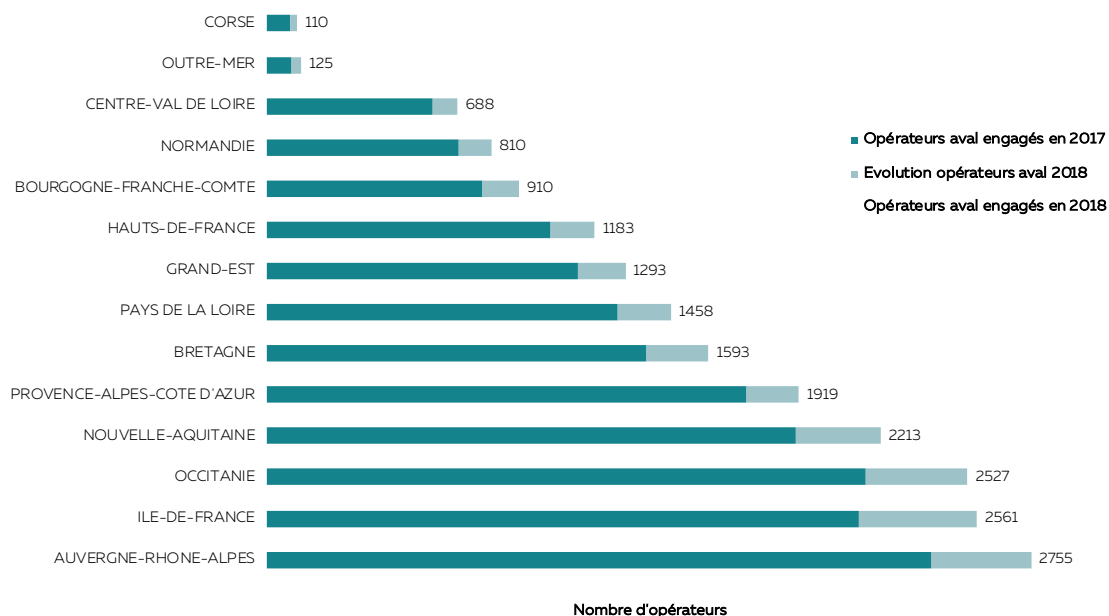
Source : Agence BIO / OC, Agreste 2017

PRODUCTEURS ENGAGÉS BIO ET ÉVOLUTION PAR DÉPARTEMENT FIN 2018 PAR RAPPORT À 2017



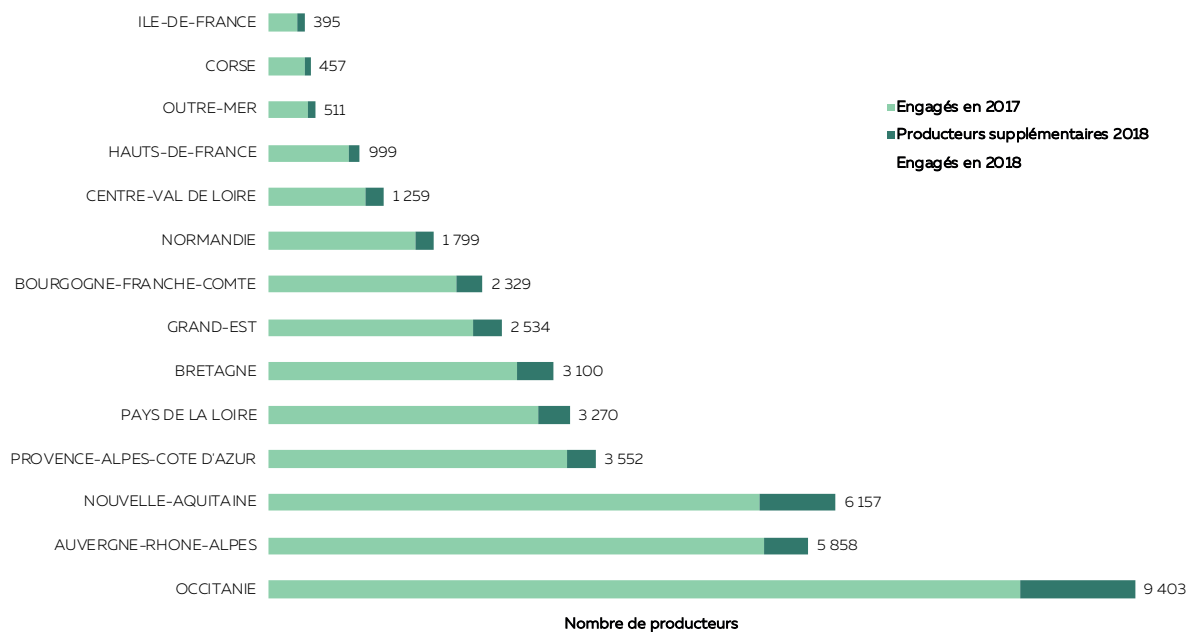
Source : Agence BIO / OC

RÉPARTITION RÉGIONALE DES ENTREPRISES DE TRANSFORMATION ET DISTRIBUTION ENGAGÉES EN BIO FIN 2018 ET ÉVOLUTION PAR RAPPORT À 2017



Source : Agence BIO / OC

RÉPARTITION RÉGIONALE DES PRODUCTEURS ENGAGÉS EN BIO FIN 2018 ET ÉVOLUTION PAR RAPPORT À 2017



Source : Agence BIO / OC

PALMARÈS DES 20 PREMIERS DÉPARTEMENTS EN 2018

Nb. Producteurs 2018		Surfaces bio + conversion 2018		Surfaces en conversion 2018	
TOTAL France	41 623	TOTAL France	2 035 024	TOTAL France	532 452
32 GERS	1 367	32 GERS	88 627	32 GERS	24 579
26 DROME	1 267	12 AVEYRON	70 080	89 YONNE	17 144
30 GARD	1 073	44 LOIRE-ATLANTIQUE	66 793	12 AVEYRON	15 499
34 HERAULT	1 038	26 DROME	48 420	44 LOIRE-ATLANTIQUE	15 286
44 LOIRE-ATLANTIQUE	947	11 AUDE	48 439	11 AUDE	12 942
11 AUDE	941	13 BOUCHES-DU-RHONE	40 796	85 VENDEE	13 105
24 DORDOGNE	933	49 MAINE-ET-LOIRE	44 020	47 LOT-ET-GARONNE	11 235
84 VAUCLUSE	911	47 LOT-ET-GARONNE	40 902	21 COTE-D'OR	10 966
49 MAINE-ET-LOIRE	910	48 LOZERE	43 270	31 HAUTE-GARONNE	10 855
33 GIRONDE	896	04 ALPES-DE-HAUTE-PROV	39 635	24 DORDOGNE	10 360
07 ARDECHE	872	89 YONNE	39 088	86 VIENNE	10 038
13 BOUCHES-DU-RHONE	859	85 VENDEE	39 954	49 MAINE-ET-LOIRE	9 771
12 AVEYRON	846	31 HAUTE-GARONNE	37 561	79 DEUX-SEVRES	9 419
29 FINISTERE	836	86 VIENNE	34 075	33 GIRONDE	8 932
47 LOT-ET-GARONNE	833	24 DORDOGNE	33 193	34 HERAULT	8 298
22 COTES-D'ARMOR	789	21 COTE-D'OR	32 672	48 LOZERE	8 643
66 PYRENEES-ORIENTALES	773	30 GARD	30 380	04 ALPES-DE-HAUTE-PROV	7 376
35 ILLE-ET-VILAINE	771	35 ILLE-ET-VILAINE	31 084	22 COTES-D'ARMOR	8 343
56 MORBIHAN	704	34 HERAULT	30 531	52 HAUTE-MARNE	8 355
83 VAR	694	09 ARIEGE	29 412	05 HAUTES-ALPES	8 167

Part dans la SAU totale* en 2018		Nb. Operateurs aval 2018	
TOTAL France	7,55%	TOTAL France	20 145
13 BOUCHES-DU-RHONE	28,8%	75 PARIS	818
05 HAUTES-ALPES	28,7%	13 BOUCHES-DU-RHONE	639
04 ALPES-DE-HAUTE-PROV	25,8%	33 GIRONDE	566
83 VAR	26,6%	69 RHONE	546
26 DROME	26,0%	44 LOIRE-ATLANTIQUE	524
66 PYRENEES-ORIENTALES	26,2%	35 ILLE-ET-VILAINE	478
09 ARIEGE	22,6%	59 NORD	474
07 ARDECHE	21,7%	29 FINISTERE	431
11 AUDE	21,4%	34 HERAULT	418
32 GERS	19,9%	84 VAUCLUSE	394
30 GARD	19,4%	56 MORBIHAN	390
84 VAUCLUSE	20,5%	26 DROME	387
34 HERAULT	16,7%	31 HAUTE-GARONNE	387
06 ALPES-MARITIMES	17,4%	94 VAL-DE-MARNE	382
48 LOZERE	17,5%	49 MAINE-ET-LOIRE	365
44 LOIRE-ATLANTIQUE	16,5%	30 GARD	362
2A CORSE-DU-SUD	16,6%	92 HAUTS-DE-SEINE	355
974 LA REUNION	3,0%	38 ISERE	350
47 LOT-ET-GARONNE	14,4%	62 PAS-DE-CALAIS	334
12 AVEYRON	13,5%	67 BAS-RHIN	321

Source : Agence BIO / OC, Agreste 2017

Plus de 1 000 agriculteurs sont engagés dans la production biologique dans chacun des départements suivants : Gers, Drôme, Gard et Hérault, qui gardent leur position de tête dans le classement 2018.

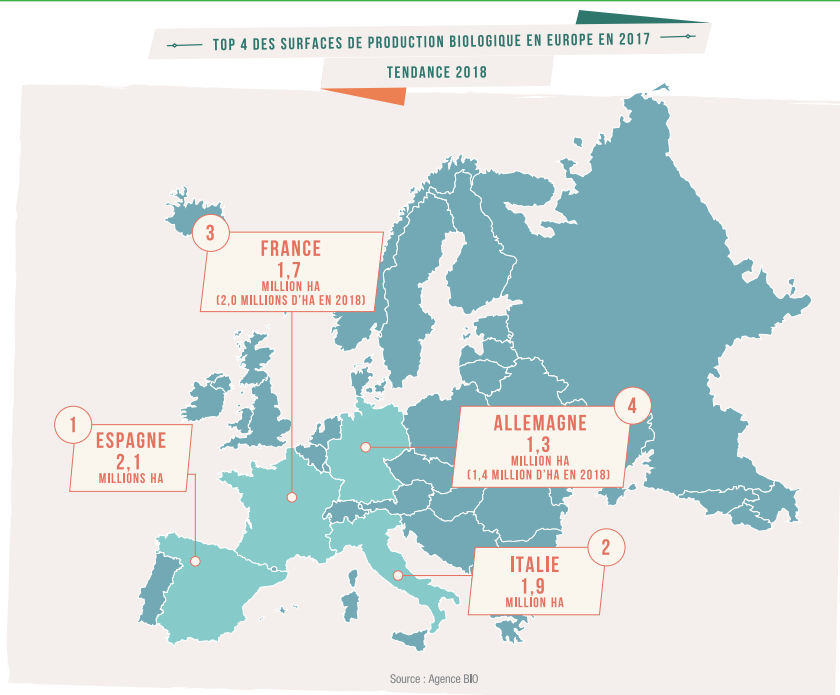
Le Gers, l'Aveyron et la Loire-Atlantique, dépassent les 60 000 ha cultivés selon le cahier des charges biologique. Ces mêmes départements affichent, avec l'Yonne, d'importantes surfaces en conversion (+ de 15 000 ha). Il s'agit majoritairement de fermes orientées vers les grandes cultures ou l'élevage de ruminants..

Neuf autres départements affichent un fort dynamisme avec des surfaces en conversion qui dépassent 9 000 ha témoignant d'un potentiel de développement important de ce mode de production en France.

Six départements ont engagé au moins 25 % de leur SAU en agriculture biologique, ils étaient 4 en 2017.

Les opérateurs de l'aval se situent majoritairement dans les départements à forte densité de population, illustrant ainsi le développement de la distribution et de la transformation des produits bio en lien direct avec la demande des consommateurs.

4. L'ÉVOLUTION DES SURFACES CERTIFIÉES BIO DE L'UNION EUROPÉENNE



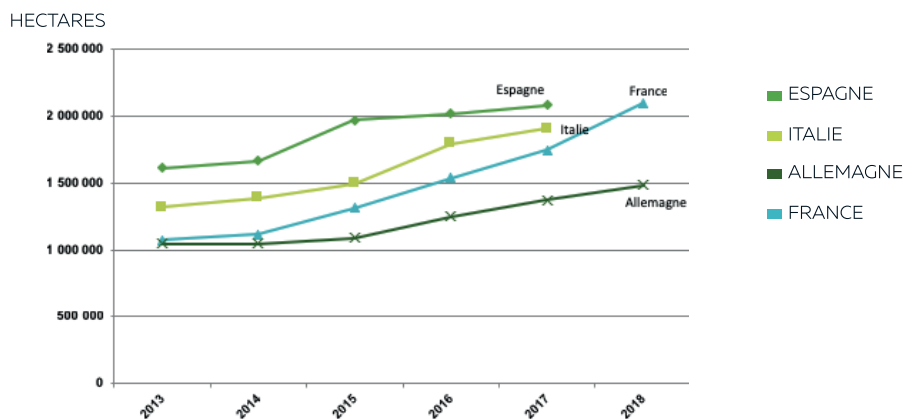
En 2017, les surfaces cultivées en bio dans l'Union européenne ont progressé de +5,9 %, dépassant 12,8 millions d'hectares.

Entre 2007 et 2017, les surfaces cultivées en bio de l'Union européenne ont quasiment doublé.

La France (1 744 411 ha) est à la 3^e place derrière l'Espagne (2 082 173 ha) et l'Italie (1 908 570 ha). Ces trois pays représentaient près de 45 % des surfaces cultivées en bio dans l'UE en 2017.

Le nombre d'exploitations bio de l'Union européenne a augmenté de +6,1 %, dépassant les 310 000. La France était à la 3^e place en 2017, derrière l'Italie (66 788) et l'Espagne (37 712).

ÉVOLUTION DES SURFACES CULTIVÉES EN BIO DES 4 PRINCIPAUX PAYS DE L'UNION EUROPÉENNE



Source : Agence Bio d'après différentes sources européennes

LE MARCHÉ DU BIO EN FRANCE

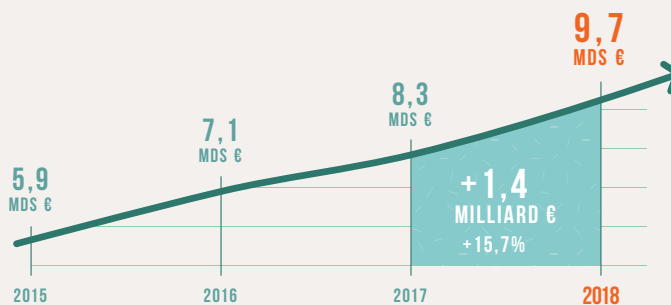
LE MARCHÉ DU BIO EN FRANCE

LE MARCHÉ DU BIO EN 2018



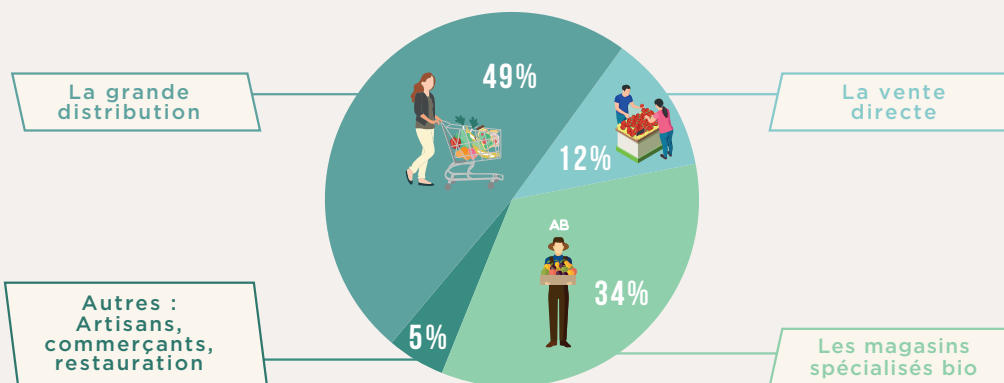
Source : Agence BIO/AND International

PROGRESSION DU MARCHÉ ALIMENTAIRE BIO DE 2015 À 2018



Source : Agence BIO/AND International

LA PART DES CIRCUITS DE DISTRIBUTION DANS LE MARCHÉ BIO



Source : Agence BIO/AND International

RÉPARTITION EN VALEUR DES ACHATS DES PRODUITS BIO

PAR LES MÉNAGES EN FRANCE EN 2018



23% Epicerie



19% Fruits et légumes



17% Crèmerie



12% Boissons alcoolisées

Source : Agence BIO/AND International

LE CONTENU DE CES INFOGRAPHIES REPRÉSENTE LE POINT DE VUE DE L'AUTEUR UNIQUEMENT ET RELÈVE DE SA RESPONSABILITÉ EXCLUSIVE.
LA COMMISSION EUROPÉENNE DÉCLINE TOUTE RESPONSABILITÉ QUANT À L'UTILISATION QUI POURRAIT ÊTRE FAITE DES INFORMATIONS QU'ELLES CONTIENNENT.

LE MARCHÉ BIO SE DEMOCRATISE ET BENEFICIE A LA PRODUCTION FRANÇAISE

La consommation de produits biologiques en France a connu une croissance annuelle inégalée en valeur, de supérieure 1,2 milliard d'euros, pour la troisième année consécutive. Une croissance qui vient conforter les attentes des Français pour une plus large présence des produits bio⁽⁷⁾. Les produits et les circuits de distribution qui progressent le plus reflètent une démocratisation de la consommation des produits alimentaires bio qui représente désormais 5 % des achats alimentaires des ménages. Cette vigueur du marché profite à une production bio française, elle aussi en plein essor.

1. PRÈS DE 5 % DE LA CONSOMMATION ALIMENTAIRE DES MÉNAGES EN BIO



En 2018, la valeur des achats des produits alimentaires biologiques est estimée à 9,7 milliards d'euros, soit une croissance de + 15,7 % par rapport à 2017. Ces achats de produits biologiques se répartissent entre les achats des ménages et ceux de la restauration hors foyer :

- 9,139 milliards d'euros d'achats TTC des ménages sont consacrés aux produits bio, ce qui représente près de 5 % de leur consommation alimentaire⁽⁸⁾. En 2018, en moyenne, les Français ont dépensé 136 euros par an et par habitant⁽⁹⁾. Pour la troisième année consécutive, ces achats ont progressé de 1,2 milliard d'euros, soit + 15,4 % entre 2017 et 2018.
- 555 millions d'euros hors taxes de produits bio achetés par la restauration hors domicile dont 319 millions d'euros en restauration collective à caractère social qui affiche un dynamisme record (+ 28 % depuis 2017) en écho aux annonces de la loi dite EGalim⁽¹⁰⁾ et aux attentes des consommateurs⁽¹¹⁾, et 236 millions d'euros en restauration commerciale (+ 14 %).

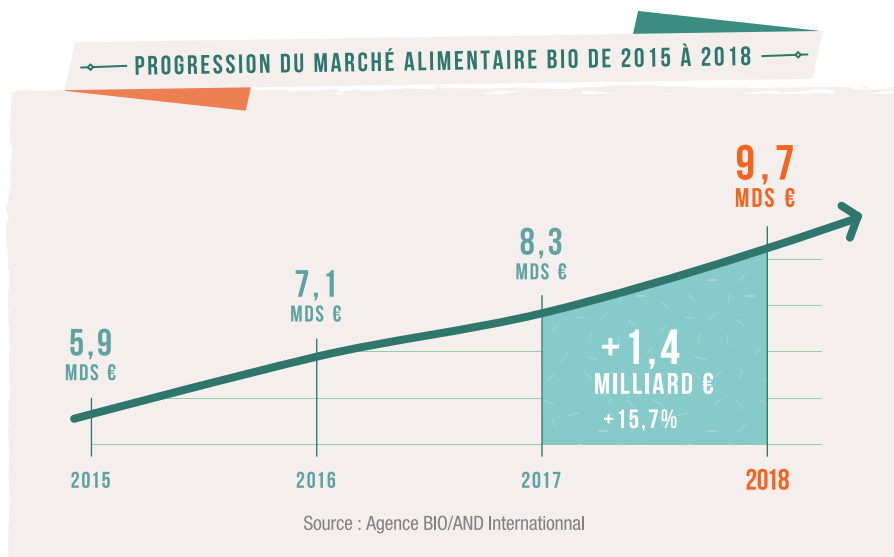
7 Source : Baromètre de perception et de consommation des produits alimentaires biologiques, SPIRIT INSIGHT, 2019.

8 Source : Plus précisément 4,8 %. Source Agence BIO/AND-International, INSEE. A noter la consommation alimentaire des ménages est basée sur la consommation mensuelle des ménages en biens - Alimentaire hors tabac - Volumes au prix de l'année précédente, chaînés depuis 2014 - Série CVS-CJO publiée le 30 avril 2019 par l'INSEE. Cette série a été révisée en janvier 2019 et intègre de nouvelles informations et des coefficients de variations saisonnières actualisés. De ce fait, la part du bio dans la consommation des ménages en 2017 publiée par l'Agence BIO était de 4,4 % en juin 2018 et est corrigée à 4,2 %.

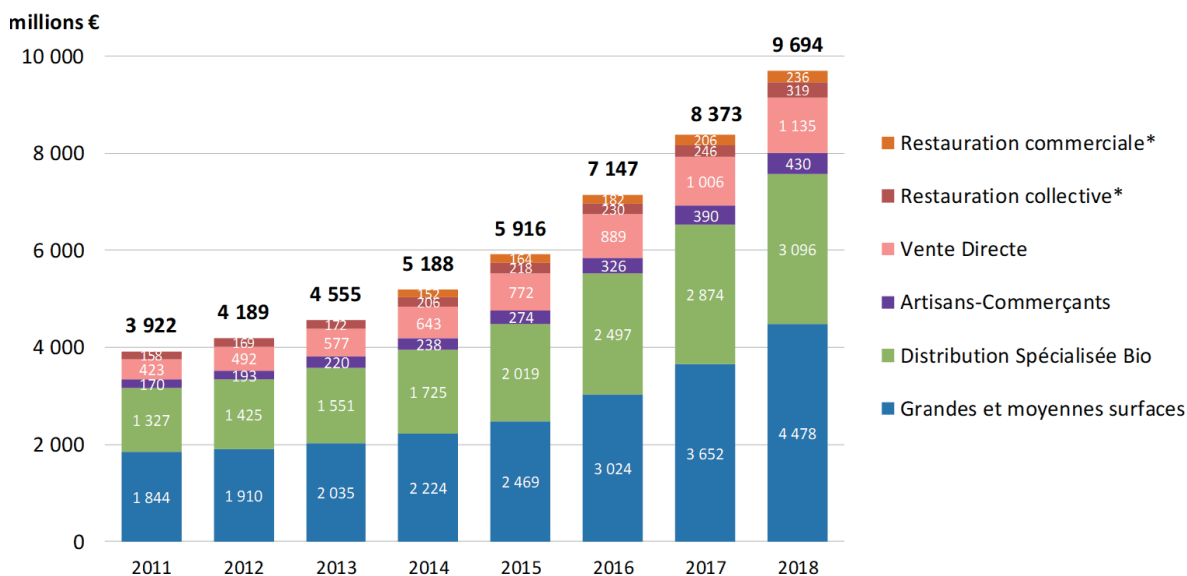
9 Source : Sur la base des 66 992 699 d'habitants en France du Bilan démographique 2018 de l'INSEE.

10 Source : Loi n°2018-938 du 30 octobre 2018 pour l'équilibre des relations commerciales dans le secteur agricole et une alimentation saine et durable fixant un objectif de 20 % de produits bio dans les achats en restauration collective.

11 Source : Plus de 7 Français sur 10 sont intéressés par une offre d'aliments bio en restauration collective selon le Baromètre de perception et de consommation des produits alimentaires biologiques, Agence BIO / SPIRIT INSIGHT, 2019.



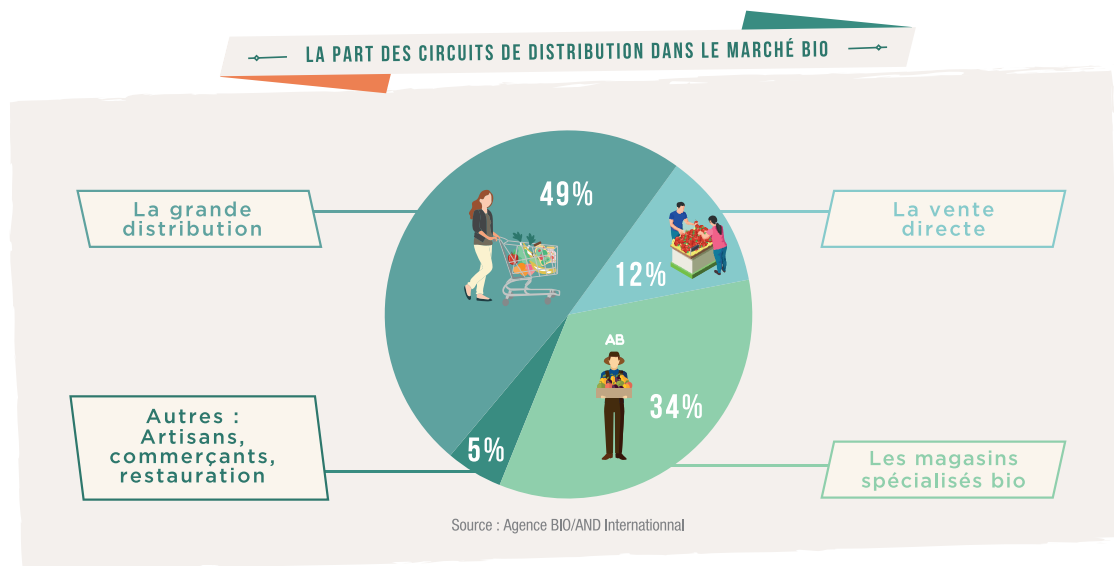
EVOLUTION DU CHIFFRE D'AFFAIRES BIO PAR CIRCUIT DE DISTRIBUTION DEPUIS 2011



* Achats hors taxes évalués par enquête auprès des fournisseurs et des acheteurs, depuis 2014 en restauration commerciale et depuis 2009 en restauration collective.

Source : Agence BIO / AND-International 2019

2. LE POIDS DE LA GRANDE DISTRIBUTION RENFORCÉ



Alors que de 2011 à 2016, les ventes en magasins bio progressaient plus vite que dans les enseignes généralistes, avec notamment une année record entre 2015 et 2016 à + 25 %, en 2018 de nouvelles tendances émergent.

- La grande distribution enregistre quasiment la moitié (49 %) des achats de produits biologiques des ménages. Cette part de marché record résulte du développement, depuis 2017, des linéaires et des gammes bio en marque de distributeur comme en marque nationale. Le chiffre d'affaires des enseignes généralistes a été multiplié par près de 1,5 entre 2016 et 2018 (+ 22,6 % entre 2017 et 2018). Si, selon IRI Infoscan Census, les hypers et supers conservent les trois quarts de ce chiffre d'affaires, la croissance est plus forte dans les canaux du drive (+ 77 % entre 2016 et 2018 pour atteindre 9 % des parts de marché), des magasins de proximité (+ 62 % pour 11 % des parts de marché) et, de façon plus ténue, du hard-discount.
- Les ventes en magasins spécialisés bio poursuivent leur progression, plus en retrait de façon moins forte avec + 7,7 %. Leur part du marché bio est à 34 %, en recul de 2 points. Même si les magasins spécialisés bio en réseau connaissent toujours une expansion liée aux ouvertures de magasins, les indépendants affichent, quant à eux, un léger recul de leur chiffre.
- La vente directe conserve 12 % des parts de marché en 2018. Elle affiche un dynamisme à 2 chiffres (+ 12,8 %) qui ne repose pas uniquement sur le vin comme en 2017.
- Le circuit des artisans et commerçants bénéficie de l'engagement de nombreux boulangers artisanaux (+ 10,3 %).

PARTS DE MARCHÉ DU BIO DANS L'ALIMENTAIRE DES MÉNAGES ET ÉVOLUTIONS DES VENTES DE PRODUITS BIOLOGIQUES DES CIRCUITS DE DISTRIBUTION

En millions €	Chiffres d'affaires TTC							Croissance	Part du marché bio
	2012	2013	2014	2015	2016	2017	2018		
Grandes et Moyennes Surfaces	1 910	2 035	2 224	2 469	3 020	3 652	4 478	+22,6%	49,0%
Distribution spécialisée bio en réseau	1 078	1 212	1 365	1 624	2 030	2 380	2 599	+9,2%	28,4%
Distribution spécialisée bio indépendante	347	339	361	395	485	493	497	+0,8%	5,4%
Total distribution spécialisée bio	1 425	1 551	1 725	2 019	2 515	2 874	3 096	+7,7%	33,9%
Artisans, commerçants	193	220	238	274	329	390	430	+10,3%	4,7%
Vente directe	492	577	643	772	874	1 006	1 135	+12,8%	12,4%
TOTAL	4 020	4 383	4 830	5 534	6 738	7 921	9 139	+15,4%	100%
Part de l'AB*	2,3%	2,5%	2,8%	2,9%	3,6%	4,2%	4,8%		

*Basé sur la série mensuelle CVS CJO aux prix de l'année précédente : produits agricoles, sylvicoles, pêches, produits agroalimentaires hors tabacs. Révisée en 2019.

Source : Agence BIO / AND-International 2019

3. UN DÉVELOPPEMENT DE TOUS LES PRODUITS

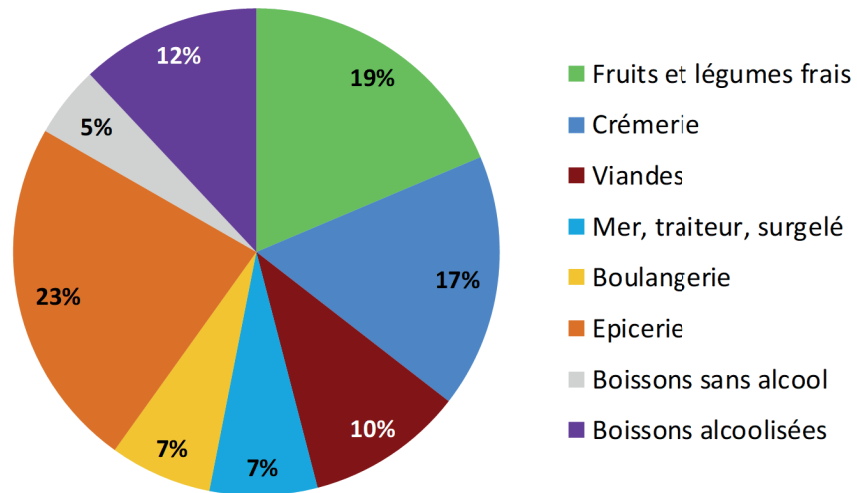
Dans le marché alimentaire bio, de façon structurelle, plus de la moitié des ventes en valeur est réalisée au rayon frais. La répartition des achats, selon les grandes familles de produits, évolue peu. Depuis ces trois dernières années, l'ensemble des familles de produits connaît une croissance à deux chiffres.

- L'année 2018 amorce un tournant : les produits animaux se développent plus fortement que les années précédentes. Les ventes du rayon des viandes (+ 21 %), de façon très marquée pour les viandes de porcs (+ 33 %) et de volailles (+ 22 %), ainsi que les ventes de la crèmerie (+ 20 %), en particulier des produits laitiers (+ 25 %) progressent. L'arrivée de volumes bio plus élevés en 2018 a bien été valorisée grâce à des filières qui ont su s'adapter aux exigences du bio et aux envies de variété des consommateurs pour les produits laitiers : beurre, crème, fromages et desserts lactés se sont développés tant du côté des fabrications que des ventes.
- Plus modestes, les rayons des surgelés et du traiteur/plats préparés augmentent rapidement (respectivement + 29 % et + 22 %). Encore confidentielles, les bières et cidres (+ 27 %) poursuivent leur essor initié en 2017 qui témoigne du succès des gammes premiums pour ces boissons.

Le développement de l'offre de la viande de porc, de volaille, du rayon traiteur, de l'épicerie et des boissons alcoolisées en grande distribution est très forte avec une progression excédant de 9 points celle de tous les circuits de distribution confondus. Elle dépasse de 5 points la boulangerie, la charcuterie et les produits laitiers.

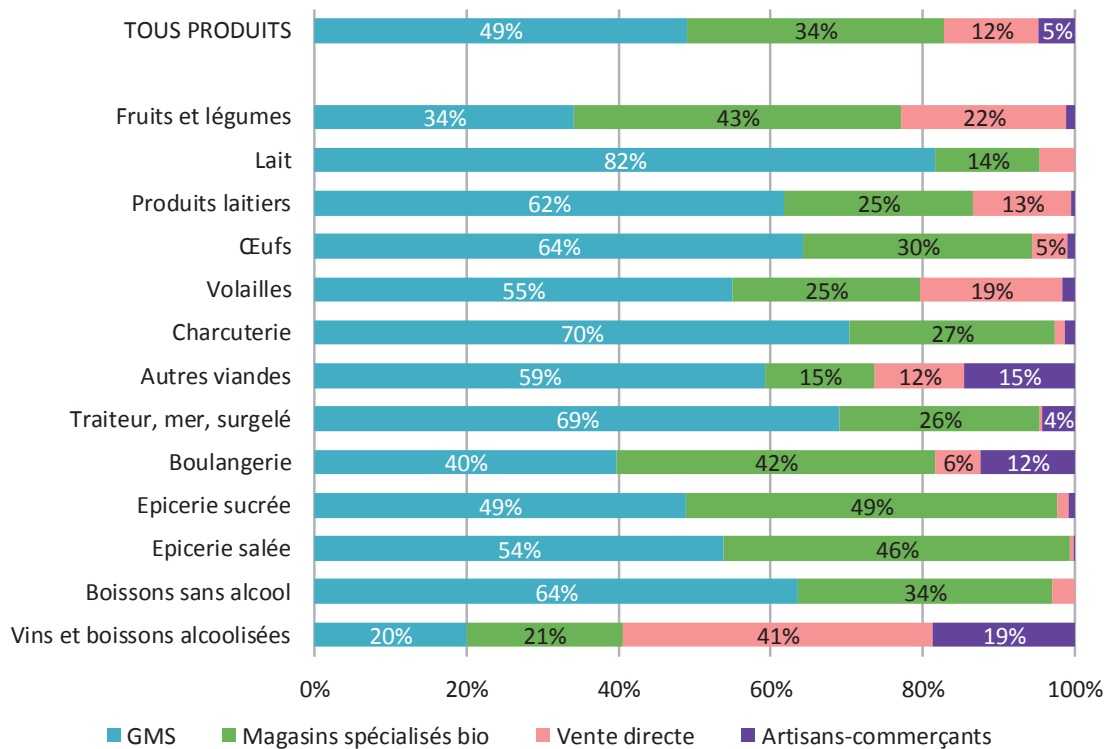
Cela témoigne de l'effort de la grande distribution et des marques nationales pour sécuriser les approvisionnements et, construire des filières. Cela témoigne aussi de l'élargissement des gammes notamment dans le drive et les magasins de proximité.

RÉPARTITION DES ACHATS DES MÉNAGES PAR FAMILLE DE PRODUITS BIO EN 2018



Source : Agence BIO / AND-International 2019

RÉPARTITION DES CIRCUITS DE DISTRIBUTION AU SEIN DES ACHATS DES MÉNAGES PAR FAMILLE DE PRODUITS BIO EN 2018



Source : Agence BIO / AND-International 2019

**RÉPARTITION DES ACHATS DES MÉNAGES DE PRODUITS BIOLOGIQUES
PAR FAMILLE DE PRODUITS ET CIRCUIT DE DISTRIBUTION ET PART D'IMPORTATION**

Stade de détail Millions €	2013	2014	2015	2016	2017	2018 Stade de détail en millions d'euros				TOTAL 2018	Evol. 2018/2 017	Import
						GMS	Magasins spécialisés bio	Artisans, commerces	Vente directe			
Fruits	353	383	485	673	785	328	413	10	144	896	+14,1%	57%
Légumes	368	400	490	626	721	253	319	8	226	807	+11,9%	23%
Total fruits et légumes	722	784	975	1 299	1 505	581	733	18	370	1 703	+13,2%	41%
Lait	273	290	306	328	330	307	52	-	17	376	+13,9%	2%
Produits laitiers	333	364	405	483	568	440	178	3	92	713	+25,5%	2%
Œufs	253	267	287	333	390	290	136	4	21	452	+15,9%	1%
Sous-total crèmerie	859	922	998	1 144	1 288	1 037	366	7	131	1 541	+19,6%	2%
Viande bovine	181	205	231	282	317	242	45	50	37	374	+18,0%	0%
Viande porcine	66	66	69	74	82	64	21	11	13	109	+32,9%	6%
Viande agneau	38	42	42	47	55	19	14	19	14	65	+18,2%	2%
Volaille	130	145	160	177	206	138	62	4	47	251	+21,8%	1%
Charcuterie salaison	84	96	101	108	132	109	42	2	2	156	+18,2%	25%
Sous-total viandes	499	553	603	688	792	571	184	87	113	955	+20,6%	5%
Total crèmerie, viandes	1359	1475	1 602	1 832	2 079	1 608	550	94	244	2 496	+20,1%	3%
Mer, Saurisserie, Fumaison	94	98	117	156	167	155	16	19	2	192	+15,0%	77%
Traiteur	119	131	149	192	257	168	142	2	-	312	+21,4%	18%
Surgelés	72	74	77	97	115	128	14	7	-	149	+29,6%	68%
Total traiteur, mer, surgelés	284	303	343	445	539	452	172	28	2	654	+21,3%	47%
Total boulangerie pâtisserie fraîche	346	361	394	454	546	247	260	77	37	621	+13,7%	25%
Epicerie sucrée	510	580	678	832	975	542	543	8	17	1 110	+13,8%	58%
Epicerie salée	430	499	581	727	889	553	468	2	4	1 027	+15,5%	66%
Sous-total épicerie	940	1079	1 259	1 559	1 864	1 095	1 011	10	21	2 137	+14,6%	62%
Boissons végétales	73	86	100	129	150	78	80	-	2	159	+6,0%	30%
Jus de fruits/légumes, BRSA	138	152	167	199	244	198	65	-	11	273	+11,9%	79%
Total épicerie et boissons sans alcool	1151	1316	1 526	1 887	2 258	1 370	1 156	10	34	2 570	+13,8%	62%
Vins tranquilles et autres	503	572	670	792	958	197	219	202	435	1 053	+9,9%	0%
Cidres, bières et autres boissons alcoolisées	19	20	23	27	34	22	6	1	13	43	+26,5%	18%
Total boissons alcoolisées	522	591	693	819	992	219	225	204	448	1 096	+10,5%	1%
TOTAL GENERAL	4 383	4 830	5 534	6 736	7 921	4 478	3 096	430	1 135	9 139	+15,4%	31%

Source : Agence BIO / AND-International 2019

4. UNE STAGNATION DES IMPORTATIONS GRÂCE À LA MONTÉE EN PUISSANCE DE LA PRODUCTION FRANÇAISE

Tout comme en 2017, en 2018, 69 % des produits bio consommés dans l'hexagone sont produits en France. Relativement les importations stagnent, mais le marché étant dynamique, en valeur les importations de produits biologiques augmentent au même rythme en passant de 1,64 à 1,89 milliard d'euros au stade de gros.

Des importations en réponse aux attentes de diversité de produits

Certaines denrées sont difficilement produites sous nos climats tels que les bananes et les agrumes pour les fruits, le sucre pour les produits de boulangerie/pâtisserie ou d'épicerie qui inclut aussi l'huile d'olive, le café... Certains pays possèdent un avantage climatique sur la production française notamment pour le blé dur qui compose les pâtes, la tomate d'industrie, etc.

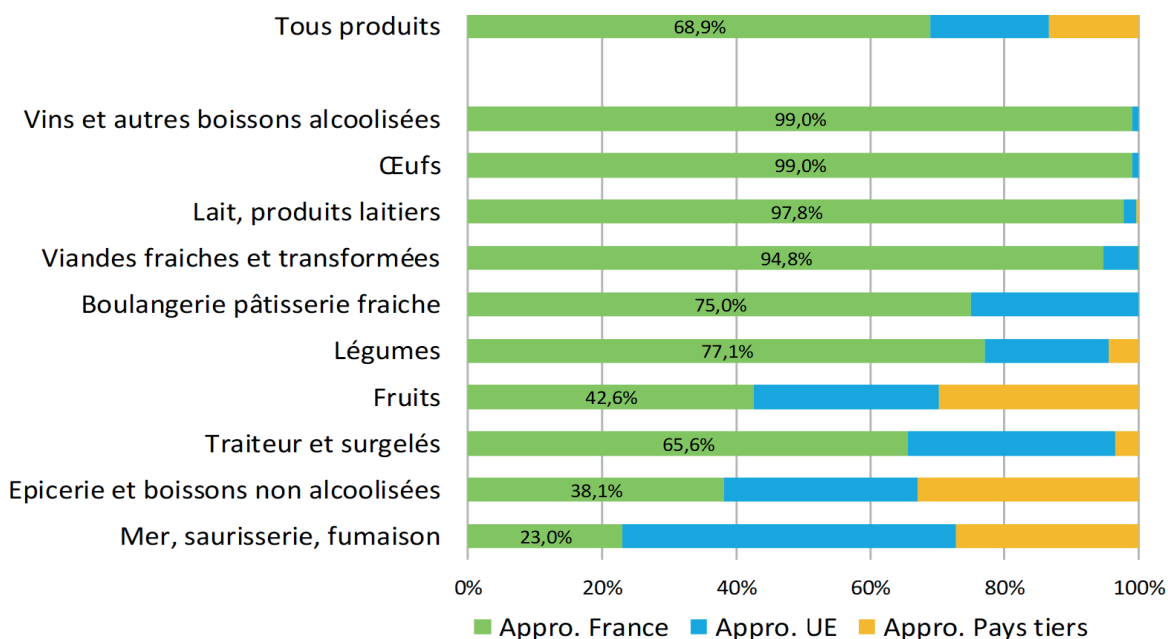
Les filières françaises se structurent

L'approvisionnement français de la crémierie et des viandes, dont les ventes progressent fortement, s'est maintenu grâce à l'arrivée en production bio de volumes substantiels. Le développement des importations de l'épicerie (sucre, huiles, café, etc.) a, quant à lui, été contrecarré par la vitalité des filières céréalières bio françaises.

Des exportations en augmentation

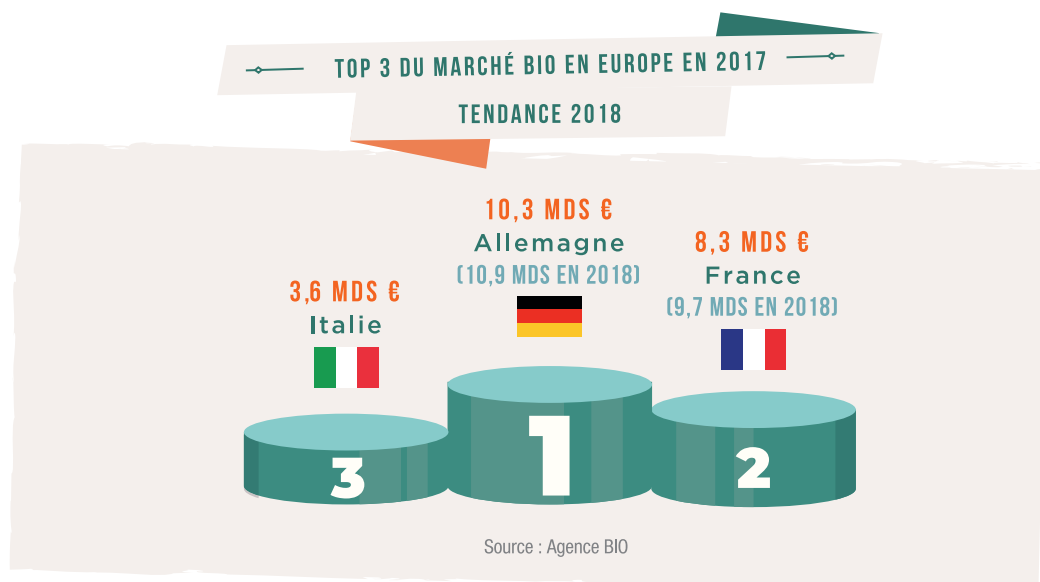
Les exportations se développent aussi, même si le produit majeur, le vin bio français n'a pas connu de progression forte suite à une mauvaise vendange en 2017.

ORIGINE DES APPROVISIONNEMENTS SELON LES PRODUITS BIO EN 2018



Source : Agence BIO / AND-International 2019

5. LE MARCHÉ BIO DANS L'UNION EUROPÉENNE



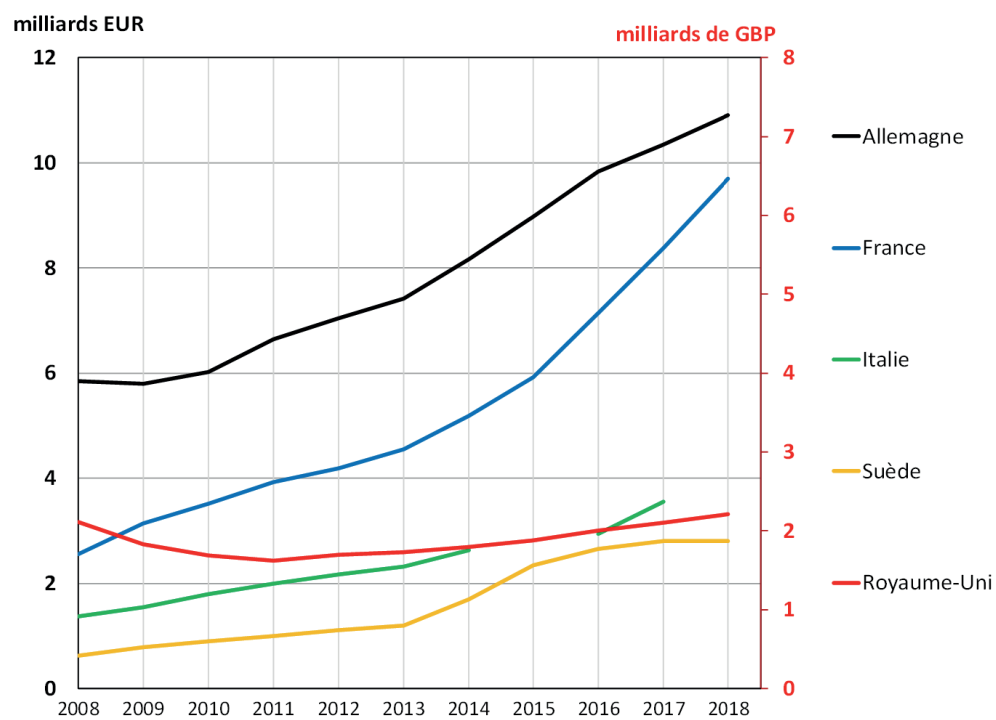
En 2017, les achats des produits biologiques dans l'Union européenne s'élevaient à 36,8 milliards d'euros avec une croissance annuelle de + 11,3 % versus 2016.

Plus de la moitié de ces achats étaient réalisés en Allemagne (10,3 milliards d'euros) ou en France. Troisième marché bio, l'Italie, arrive assez loin derrière avec 3,6 milliards d'euros.

En 2018, le marché allemand s'est montré moins dynamique qu'en France : il progresse de + 5,5 % pour atteindre 10,9 milliards d'euros hors restauration hors foyer, soit 5,5 % des achats alimentaires des ménages.

Avec une progression à deux chiffres à + 15,7 %, les chiffres du bio dans l'alimentaire français, s'approchent rapidement de ceux outre-Rhin.

EVOLUTION DES 5 PRINCIPAUX MARCHÉS DE L'UNION EUROPÉENNE



N.B. Chiffres d'affaires en milliard EUR sauf pour le Royaume-Uni en GBP

Source : Agence BIO d'après différentes sources européennes

Zoom sur les circuits de distribution au sein de l'Union européenne

Au sein de l'Union européenne, la grande distribution subit des mutations profondes.

Au cours de ces dernières années, et ce dans la plupart des pays de l'Union européenne, le développement de l'offre de produits bio en grande distribution, notamment sous marques de distributeurs, a contribué à augmenter sa part de marché bio au détriment des magasins spécialisés bio. Ces évolutions révèlent des réalités différentes inhérentes à la structure des canaux de distribution et à leur stratégie. Dans de nombreux pays où l'offre émerge, comme en Espagne ou en Europe de l'Est, la croissance du marché bio repose sur le développement de cette offre en grande distribution.

En Allemagne, la part de marché de la grande distribution a fortement progressé, atteignant 58,9 % des achats de produits bio en 2018 (versus 33,2 % en 2000), avec une progression des ventes de + 8,6 % entre 2017 et 2018.

Fin des années 2000, la grande distribution dominée par les discounters s'est engagée dans une démarche plus qualitative, moins focalisée sur les prix bas. Les magasins ont été embellis et modernisés. L'accent a été mis sur le développement durable et l'équité dans les campagnes de communication dans lesquelles les produits bio occupent une place centrale. La grande distribution gère de façon fine son marché grâce au marketing prédictif tout en sécurisant ses approvisionnements et sa crédibilité avec des contrats vertueux, parfois avec l'appui d'organisations 100 % bio.

A contrario, la distribution spécialisée bio ne représente plus que 26,9 % du marché bio allemand en 2018 (38 % en 2000), avec une évolution annuelle du chiffre d'affaires atone. Elle souffre d'un manque de différenciation par rapport aux enseignes généralistes, de stratégie pour fidéliser les clients (formation du personnel, travail sur filières d'approvisionnement) et d'une cruelle concurrence sur les prix et les emplacements entre réseaux bio qui ressemblent à des « supermarchés bio » et magasins indépendants. Dans ce climat morose, des success stories existent toutefois¹².

En Italie, même si la distribution spécialisée a longtemps dominé le marché bio, depuis 2011, les ventes ont augmenté plus vite en grande distribution. La grande distribution italienne a tardé à investir le secteur bio, en lui allouant des espaces dédiés et en déployant des gammes sous marque de distributeur. Cette rapide montée en puissance a surpris un circuit spécialisé bio constitué de magasins généralement plus petits, avec moins de vrac et de produits frais qu'en France, et largement indépendants (40 % des magasins bio). Ces magasins ancrés localement et attachés à la qualité des produits manquent d'envergure et d'organisation pour faire face à la concurrence.

12 Source : L'étude commandée en 2018 par Natexbio à Ecozept La distribution spécialisée en bio dans le marché alimentaire de demain : observations en Allemagne, Belgique et Italie décrit avec précision la situation.

1. 20^E ÉDITION DU PRINTEMPS BIO : L'AGRICULTURE BIO CHANGE D'ÉCHELLE MAIS PAS SES FONDAMENTAUX !



Dans toute la France, les acteurs du bio – producteurs, transformateurs et distributeurs – se mobilisent pour informer et sensibiliser tous les publics à l'agriculture biologique, pour partager leur engagement et leur investissement au quotidien.

A l'instar de l'agriculture biologique, le Printemps BIO évolue

Cette 20^e édition sera placée sous les signes de la pédagogie et de la transparence afin de montrer et démontrer que l'agriculture bio change d'échelle mais pas ses fondamentaux.

En 20 ans, les surfaces consacrées à l'agriculture biologique ont bondi de + 500 %. En 2018, 9 Français sur 10 déclarent avoir consommé des produits biologiques, au moins une fois au cours des douze derniers mois⁽¹³⁾. De nouveaux consommateurs, notamment les jeunes générations, s'intéressent aux produits biologiques, à leur mode de production...

Médias, pouvoirs publics, leaders d'opinions et prescripteurs parlent de plus en plus de bio. Des interrogations et des questionnements émergent : 62 % des Français⁽¹³⁾ doutent « que le produit soit totalement bio » et 23 %⁽¹³⁾ déclarent ne pas en consommer « par manque d'information sur les produits biologiques ».

A travers des centaines d'animations organisées sur l'ensemble du territoire, petits et grands vont pouvoir (re)découvrir l'agriculture biologique et la grande diversité de ses produits en rencontrant et en échangeant avec les acteurs du terrain.

Au programme :

- **Portes ouvertes dans des entreprises, exploitations, vergers, potagers et fabriques artisanales,**
- **Fêtes et foires bio,**
- **Animations et dégustations en points de vente en présence d'un professionnel du bio (producteur et/ou transformateur),**
- **Conférences, expositions et projections-débats,**
- **Repas bio en restauration collective et commerciale,**
- **Animations dans les classes,**
- **Ateliers jardinage, cuisine bio,**
- **Rencontres et portes ouvertes à destination des professionnels.**

Quelques exemples d'évènements de cette 20^e édition :

- **Traite ouverte du réseau Invitation à la ferme** : le mercredi 5 juin, « J' peux pas j'ai traite ouverte !!! » De 17h à 18h30, les 34 fermes du réseau s'ouvrent à celles et ceux qui souhaitent vivre une immersion totale dans l'univers des producteurs bio et indépendants de lait. La traite est sans nul doute le moment clef de leur quotidien ! Ils nous épargnent celle du matin (très tôt) pour nous convier à celle du soir.
- **Nature et aliments** ouvre ses portes les 5 et 6 juin à Rèze (44).

Au programme :

Visite guidée de l'outil de production actuel et des anciennes machines, histoire de la marque Plaisance de 1919 à nos jours, dégustations nouveautés 2018 – 2019 et vente sur place

Lieu : Nature et Aliments, ZAC de la Brosse, 3 rue Nicolas Appert, Rezé

Contact : Marie Morice – 02 40 73 72 08 – mademoiselle@nature-aliments.com

- **La Rando-ferme « balade entre deux fermes » Bio dans le Puy de dôme** (63 – ardes sur Couze) : une balade de 5 km entre les deux fermes. Visite, pique-nique tiré du sac à la ferme. Retour à pied ou en voiture.
- **Journée dédiée à la protection de la biodiversité (78 – Bonnelle)** : Le 19 juin 2019, le **GAB IdF** organise une journée dédiée à la protection de la biodiversité à toutes les échelles, du citoyen à l'élu en passant par l'agriculteur. Parce que le déclin massif des oiseaux, insectes et autres pollinisateurs concerne tout le monde et impacte directement la production alimentaire, vous êtes conviées à découvrir des initiatives territoriales exemplaires et participer à des ateliers pratiques pour passer à l'action.
- **Plus d'une cinquantaine d'animations sont proposées en Centre-Val de Loire.**

Au programme :

- Visite d'une ferme bio,
- Découverte d'une distillerie bio,
- Randonnées et pique-nique dans les vignes,
- Cueillette des fruits et des légumes bio...

Producteurs, magasins spécialisés, Amap, restaurateurs, transformateurs... vous donnent rendez-vous pour découvrir de bonnes adresses bio et locales. Une bonne occasion de découvrir les valeurs et les pratiques de l'agriculture biologique et d'échanger avec des professionnels engagés, dynamiques et soucieux de la qualité de leurs produits !

- **INTERBIO des Pays de la Loire** propose un programme 2019 « spécial 20 ans du Printemps bio ». Près de 150 dates proposées en tout, avec cette année des magasins bio très actifs via des ateliers, plus d'une vingtaine de portes ouvertes dans les fermes et entreprises, une route des fromages bio à vélo,... etc.

LE BIO SOUS LES FEUX DES PROJECTEURS

- 15 programmes courts inédits vont être diffusés pendant le mois de juin sur des thématiques variées comme le miel bio en Franche-Comté, la conchyliculture bio en Camargue, le bœuf bio en restauration scolaire en Nouvelle-Aquitaine, la bio accessible à tous grâce à l'association VRAC en Rhône-Alpes, manger bio sans augmenter son budget mensuel avec Défi Famille à Alimentation Positive en Bretagne.
- Une programmation du lundi au vendredi sur France 2 : à 12h55 avant le journal de mi-journée
- Une présence le week-end sur France 5 : le samedi à 18h, le dimanche à 18h
- Ces programmes courts valorisent l'agriculture biologique locale par la relation directe de deux acteurs du territoire (producteurs d'une part et professionnels de la transformation, coopératives, ...d'autre part).

2. LA 2^E ÉDITION DES TROPHÉES BIO DES TERRITOIRES



L'Agence BIO et Les Eco Maires, en partenariat avec KissKissBankBank organisent la 2^e édition des « Trophées BIO des Territoires », pour mettre en valeur les initiatives locales en faveur du développement de l'agriculture biologique dans les territoires.

Le jury présidé par Sandrine Le Feur, Députée du Finistère, déterminera 5 projets finalistes qui seront soumis aux votes des internautes.

La remise des prix se déroulera le mercredi 20 novembre au Salon des Maires et des Collectivités Locales.



Sandrine Lefeur - Droits réservés

Le mot de la présidente du jury

« Je suis ravie de présider la deuxième édition de ce concours qui nous permet de découvrir des projets alternatifs d'avenir dans les territoires. A nous ensuite de les aider à émerger et à se mettre en place. »

Retrouvez les lauréats de l'année dernière et le dossier de candidature :

<https://www.agencebio.org/accueil/actualites/les-evenements-de-lagence-bio/les-trophees-bio-des-territoires/>

3. LA 7^E ÉDITION DU CONCOURS « LES PETITS REPORTERS DU BIO » LES RÉSULTATS DÉVOILÉS !

Le jury du concours Les Petits Reporters du bio s'est réuni le mercredi 15 mai et a désigné les gagnants de cette 7^e édition. L'ensemble du jury a relevé un surcroît de créativité pour cette nouvelle édition dont la nouveauté résidait dans la possibilité de réaliser une vidéo de 4 min maximum... un format qui a connu un véritable succès, dépassant en nombre les reportages papier.

Deux groupes d'élèves sont arrivés ex aequo et remportent le premier prix. Il s'agit des élèves des accueils périscolaires de Sanilhac en Nouvelle-Aquitaine et de l'école élémentaire Marcel Cachin à Villejuif en Ile-de-France.

Le jury a également décerné une mention spéciale aux élèves de CE1 de l'école La Source à Meudon.

LE RENDEZ-VOUS DES ÉLÈVES AVEC LE BIO

Ce concours s'inscrit dans les missions d'information et de promotion de l'agriculture biologique de l'Agence BIO et est organisé dans le cadre du programme européen Let's Boom, cofinancé par l'Union Européenne. Il a pour objets de sensibiliser les élèves du CE1 au CM2 de France métropolitaine et des départements d'outre-mer, à une alimentation respectueuse de l'environnement et les encourage à explorer l'agriculture biologique tout en mobilisant leurs compétences en expression écrites et/ou orales, en arts plastiques et en expérimentant le journalisme sous forme papier ou vidéo.

Les enfants, leur professeurs et animateurs étaient invités à réaliser un reportage sur l'agriculture biologique autour de thèmes suggérés comme « le bio dans mon restaurant scolaire », « les fruits et légumes bio de saison », « l'élevage bio » et « le bio dans ma région ».

Présidé par Elsa Da Costa-Grangier, journaliste (Les Maternelles - France 5) engagée dans la protection de l'environnement via notamment une série documentaire consacrée au Lobby de Poissy*, le jury 2019 était composé d'enseignants, de représentants de l'Agence BIO et de ses membres, d'une élève de CM2 et d'autres personnalités qualifiées.

Après délibération deux premiers prix ex aequo sont décernés :

- Aux élèves de CE1, CE2, CM1 et CM2 de l'accueil périscolaire de Sanilhac, avec leur projet vidéo : Le bio dans nos restaurants scolaires.
- Aux élèves de CM1 et de la classe ULIS (Unités Localisées pour l'Inclusion Scolaire) de l'accueil de loisirs de l'école Marcel CACHIN élémentaire de Villejuif, avec leur projet version papier : Du pain bio à la cantine.

Les deux lauréats recevront un diplôme « Les Petits Reporters du bio » et un atelier culinaire bio animé par un chef, sera organisé spécifiquement pour eux.

Le jury a également décerné une mention spéciale aux élèves de CE1 de l'école La Source à Meudon pour leur reportage intitulé Le bio à la cantine. Les 7 autres lauréats se verront également remettre un diplôme « Les Petits Reporters du bio » et un goûter bio sera organisé à leur attention.

*association constituée d'enfants âgés de 12 ans et d'adultes visant à préserver la planète

L'AGENCE BIO ACCOMPAGNE LA JEUNE GENERATION

Afin d'accompagner au mieux la communauté éducative, notamment dans le cadre de l'éducation au développement durable, l'Agence BIO propose des ressources pédagogiques adaptées et destinées aux enseignants et animateurs, en vue de sensibiliser les élèves à l'agriculture biologique, un mode de culture, d'élevage et de transformation très respectueux de l'environnement, du bien-être animal et de la biodiversité.

A cette fin, elle a élaboré un kit pédagogique avec le réseau Canopé - afin de garantir la cohérence de son contenu avec les apprentissages fondamentaux des programmes d'enseignement du Ministère de l'Education Nationale - en partenariat avec le Ministère de l'Agriculture et de l'Alimentation et les professionnels de l'agriculture biologique.

Cette démarche, cofinancée par l'Union européenne, s'inscrit dans le cadre de son programme d'information et de promotion de l'agriculture biologique.

Ce support « Découvrir l'agriculture BIO du CM1 à la 6^e » comporte :

- 7 fiches d'activités pour les élèves et 3 posters qui présentent et expliquent les caractéristiques de l'agriculture biologique par des exemples qui conduisent les élèves à la réflexion, la mobilisation et à l'enrichissement de leurs connaissances,
- Un guide à destination des enseignants, qui contient des informations complètes sur l'agriculture biologique et une proposition de progression pédagogique.

**Retrouvez sur le site de l'Agence BIO, les journaux des gagnants,
le kit pédagogique et la vidéo spécifique pour présenter aux enfants
les différentes facettes du bio sur :**

www.agencebio.org

4. LE 14^E SÉMINAIRE INTERNATIONAL DE L'AGRICULTURE BIOLOGIQUE 2019 : LE BIO FACE AUX ENJEUX SOCIÉTAUX ET ENVIRONNEMENTAUX

Dans un récent rapport, **l'Organisation des Nations Unies pour l'alimentation et l'agriculture** (FAO) dresse un constat : **le déclin de la biodiversité mondiale menace l'avenir de notre alimentation et plus généralement de notre environnement.**

L'agriculture biologique est un mode de production qui préserve l'environnement.

Fort de ces constats, l'Agence BIO a décidé d'axer le 14^e Séminaire International de l'Agriculture Biologique sur cette thématique : **Le bio face aux enjeux sociétaux et environnementaux**

Cette journée de réflexion collective et participative aura lieu mardi 18 juin.

Des acteurs bio internationaux présenteront leurs engagements pour des produits bio accessibles à tous, des flux internationaux plus vertueux pour le respect de la nature et des conditions de travail.

Alors que la prochaine politique agricole commune est en cours de discussion, la journée se terminera par un échange sur les paiements pour services environnementaux et les mécanismes de financement des actions de préservation de la nature par les agriculteurs bio.

9h30 : Présentation introductive

« L'Etat de la Biodiversité pour l'Alimentation et l'Agriculture dans le monde » par la FAO

11h00 : Table ronde 1

Vers une consommation bio accessible à tous

14h00 : Table ronde 2

Vers des flux internationaux bio équitables

15h30 : Table ronde 3

Vers des paiements pour services environnementaux

17h00 : Conclusion

Allocution de M. Didier Guillaume - Ministre de l'Agriculture et de l'Alimentation

Quand ?



Mardi 18 juin de 9h30 à 17h30

Où ?



**Espace du Centenaire (Maison de la RATP)
189, rue de Bercy
Paris 12^{ème}**

Pour en savoir plus :
www.agencebio.org



@AgricultureBIO



@AgricultureBIO



@AgricultureBIO



CONTACTS PRESSE - AGENCE OCONNECTION

ANNE-MARIE BOYALT - 06 89 28 42 29

LUCILE LECLERCQ - 06 24 30 56 55

VANESSA DESCOURTIS - 06 11 86 32 03

agencebio@oconnection.fr