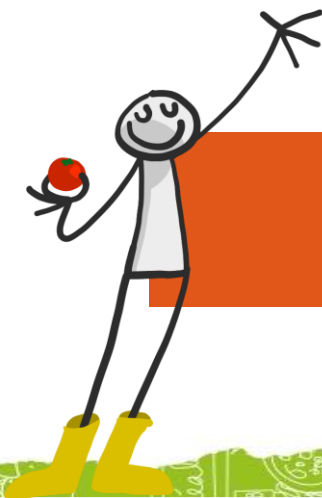


ASSISES DE L'AGRICULTURE BIOLOGIQUE
ORGANIC FARMING CONFERENCE



Ouverture à 09h30
Opening at 9:30 am

ENJOY
IT'S FROM
EUROPE



Ouverture des Assises

Opening of the Conference



Gérard Michaut

Président de l'Agence BIO
Chairman of Agence BIO



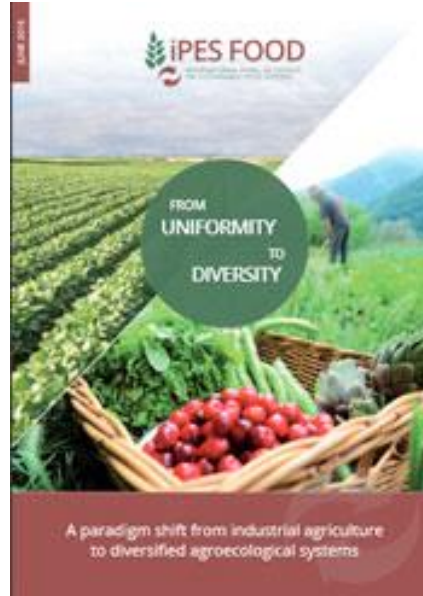
Olivier de Schutter
Ipes Food

De l'agriculture bio à des systèmes alimentaires durables

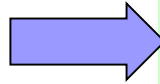
De l'agriculture bio à des systèmes alimentaires durables



Assises nationales de l'agriculture bio - 27 novembre 2018



L'agriculture bio comme **agriculture durable** limitant les usages d'intrants de synthèse contribuant à la santé des sols, au maintien de la biodiversité et à l'utilisation efficace des ressources



La bio comme levier pour des **systèmes alimentaires durables**, garantissant des revenus décents aux producteurs, une alimentation de qualité à prix abordables aux consommateurs, et contribuant au développement rural comme au bien-être des populations

Article 3

Objectifs

La production biologique poursuit les objectifs généraux suivants:

- a) établir un système de gestion durable pour l'agriculture qui:
 - i) respecte les systèmes et cycles naturels et maintient et améliore la santé du sol, de l'eau, des végétaux et des animaux, ainsi que l'équilibre entre ceux-ci;
 - ii) contribue à atteindre un niveau élevé de biodiversité;
 - iii) fait une utilisation responsable de l'énergie et des ressources naturelles, telles que l'eau, les sols, la matière organique et l'air;
 - iv) respecte des normes élevées en matière de bien-être animal et, en particulier, répond aux besoins comportementaux propres à chaque espèce animale;
- b) viser à produire des produits de haute qualité;
- c) viser à produire une grande variété de denrées alimentaires et autres produits agricoles qui répondent à la demande des consommateurs concernant des biens produits par l'utilisation de procédés qui ne nuisent pas à l'environnement, à la santé humaine, à la santé des végétaux ou à la santé et au bien-être des animaux.

Article 4

Objectifs

La production biologique poursuit les objectifs généraux suivants:

- a) contribuer à la protection de l'environnement et du climat;
- b) préserver la fertilité à long terme des sols;
- c) contribuer à atteindre un niveau élevé de biodiversité;
- d) apporter une contribution notable à un environnement non toxique;
- e) contribuer à des normes élevées en matière de bien-être animal et, en particulier, répondre aux besoins comportementaux propres à chaque espèce animale;
- f) favoriser les circuits courts de distribution et les productions locales dans les divers territoires de l'Union;
- g) encourager la préservation des races rares et autochtones menacées d'extinction;
- h) contribuer au développement de l'offre de matériel phylogénétique adapté aux besoins et aux objectifs spécifiques de l'agriculture biologique;
- i) contribuer à atteindre un niveau élevé de biodiversité, notamment en ayant recours à un matériel phylogénétique varié, tel que du matériel hétérogène biologique et des variétés biologiques adaptées à la production biologique;
- j) encourager le développement des activités de sélection biologique des plantes afin de contribuer à des perspectives économiques favorables pour le secteur biologique.

I. Les opportunités

La croissance de la demande

La reterritorialisation

La réappropriation des systèmes alimentaires

Agriculture: les Français plébiscitent une "transition" environnementale (sondage de mars 2017)

- Paris, France | AFP | mercredi 15/03/2017 - 09:00 UTC+1 | 386 mots
- Les Français se déclarent massivement favorables à une "transition" vers une agriculture "plus respectueuse de l'environnement" et demandent une "réorientation" des subventions vers le bio, indique une étude Ifop réalisée pour sept organisations environnementales et paysannes.
- Quelque 90% des personnes interrogées jugent "tout à fait" (49%) ou "assez" (41%) prioritaire une "réforme" du modèle agricole qui passerait par une "transition agricole et alimentaire", c'est-à-dire "la mise en place et le développement d'une agriculture plus respectueuse de l'environnement, produisant des aliments locaux, plus sains et sûrs", indique l'étude, rendue publique mardi.
- Quelque 82% des Français (42% tout-à-fait et 40% plutôt) se disent favorables à une "réorientation des subventions vers **une agriculture biologique et paysanne**", afin d'atteindre un objectif minimum de 20% de la surface agricole cultivée en bio en 2022, au lieu de 6% actuellement.

Agriculture: les Français plébiscitent une "transition" environnementale (sondage)

- Paris, France | AFP | mercredi 15/03/2017 - 09:00 UTC+1 | 386 mots
- 10% des personnes interrogées y sont opposés, 8% n'ont pas d'avis.
- Sur l'épineux dossier des pesticides, 86% des sondés se disent favorables à "l'interdiction progressive" de leur emploi "d'ici 2025" dans l'agriculture française.
- Enfin, 67% des Français se déclarent opposés aux projets de fermes d'élevage concentrant plus de 1.000 animaux, soit trois points de moins qu'en octobre 2015. Le nombre de sondés favorables à ces projets ne bouge pas, à 20% (13% ne savent pas contre 10% en octobre 2015).
- Les réponses ne comportent pas de différence notable selon les âges, lieux de résidence (communes rurales ou urbaines), professions ou sensibilités politiques des personnes interrogées.

■ © Agence France-Presse









MILAN
URBAN
FOOD
POLICY
PACT

EN SIGNANT LE PACTE DE POLITIQUE ALIMENTAIRE URBAINE DE MILAN,
NOUS, LES MAIRES ET LES REPRÉSENTANTS DES COLLECTIVITES LOCALES, PRENONS
LES ENGAGEMENTS SUIVANTS :

1. Nous travaillerons au développement de systèmes alimentaires durables, inclusifs, résilients, sûrs et diversifiés, qui fournissent des aliments sains et abordables à tous dans le respect des droits fondamentaux, réduisent au maximum le gaspillage, préservent la biodiversité et atténuent les effets du changement climatique tout en s'y adaptant ;
2. Nous encouragerons la coordination entre différents services et secteurs au niveau municipal et communautaire, en nous efforçant d'intégrer les questions de politique alimentaire urbaine dans les politiques, programmes et initiatives sociaux, économiques et environnementaux, notamment distribution et approvisionnement alimentaires, protection sociale, nutrition, équité, production alimentaire, éducation, sécurité alimentaire et la réduction des déchets ;
3. Nous nous efforcerons d'améliorer la cohérence entre les politiques et les programmes alimentaires municipaux et les politiques et processus pertinents au niveau infranational, national, régional et international ;

4. Nous définirons, mettrons en œuvre et évaluerons l'ensemble des politiques, des programmes et des initiatives alimentaires en collaboration avec tous les secteurs du système alimentaire (y compris les autorités voisines, les organisations techniques et académiques, la société civile, les petits producteurs et le secteur privé) ;
5. Nous réexaminerons et modifierons les politiques, réglementations et plans urbains existants pour établir des systèmes alimentaires équitables, résilients et durables ;
6. Nous utiliserons le Cadre d'action comme point de départ pour que chaque ville engage le développement de son propre système alimentaire et informerons des progrès accomplis les villes signataires, ainsi que le cas échéant nos gouvernements respectifs et les agences internationales ;
7. Nous encouragerons d'autres villes à se joindre à nos actions de politique alimentaire.

Signature :

(Nom du représentant habilité de la ville ou du gouvernement local)

Toronto Food Strategy 2010

Vise notamment à améliorer
l'accès à des produits frais à des
quartiers défavorisés



TTC Pop-up market

Healthy Corner Store:
vente de produits frais en épicerie



Mobile Food Market



I. Les opportunités

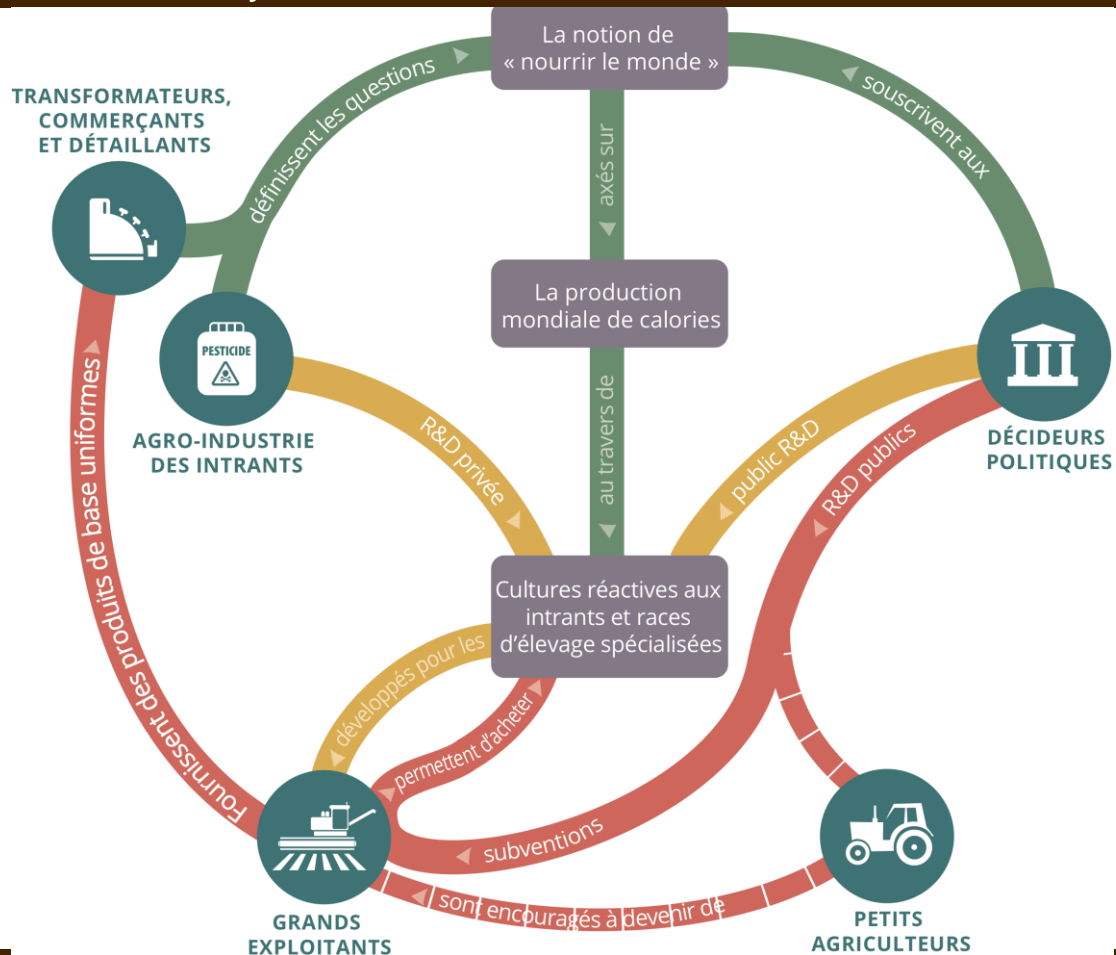
La croissance de la demande

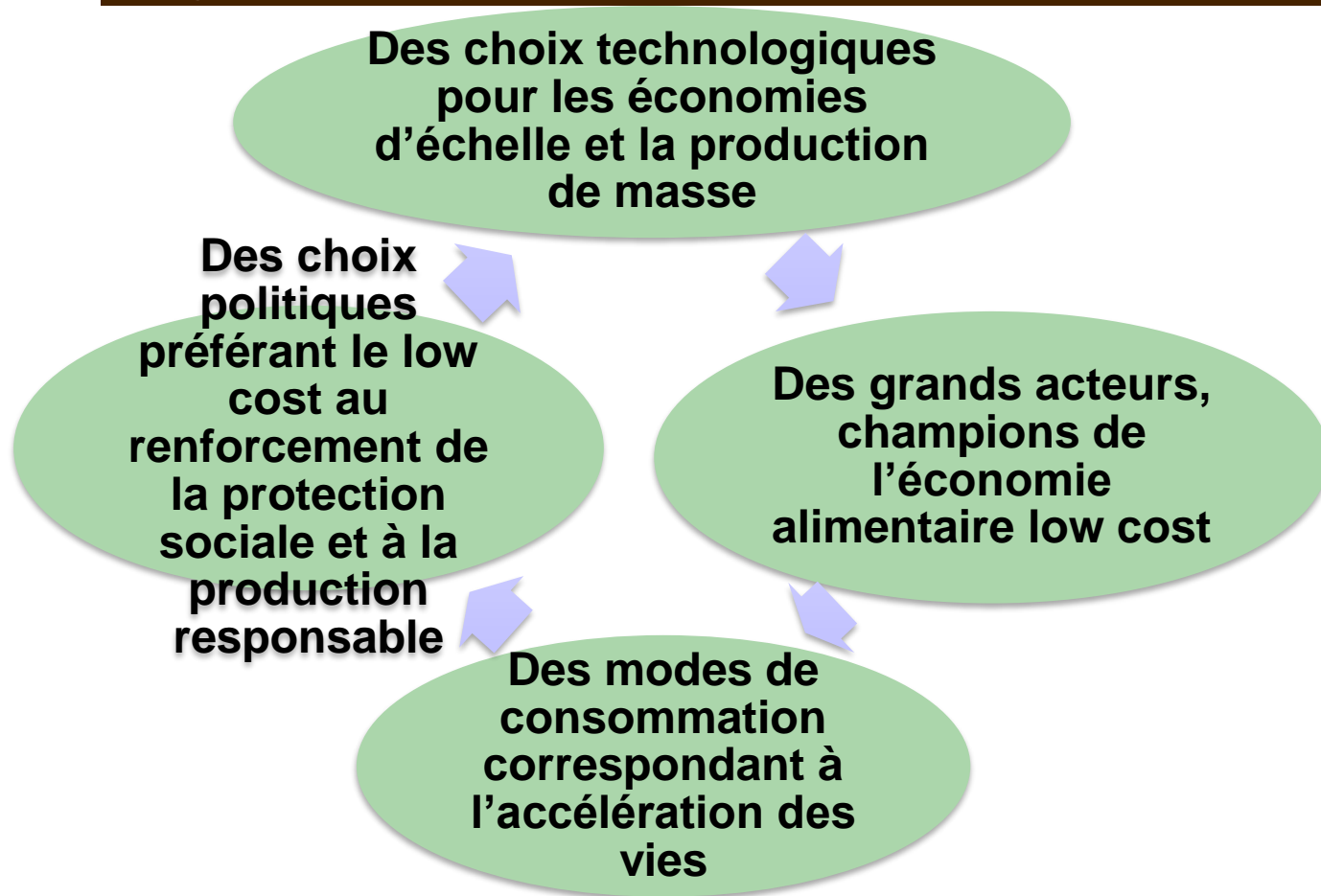
La reterritorialisation

La réappropriation des systèmes alimentaires



De l'agriculture bio à des systèmes alimentaires durables





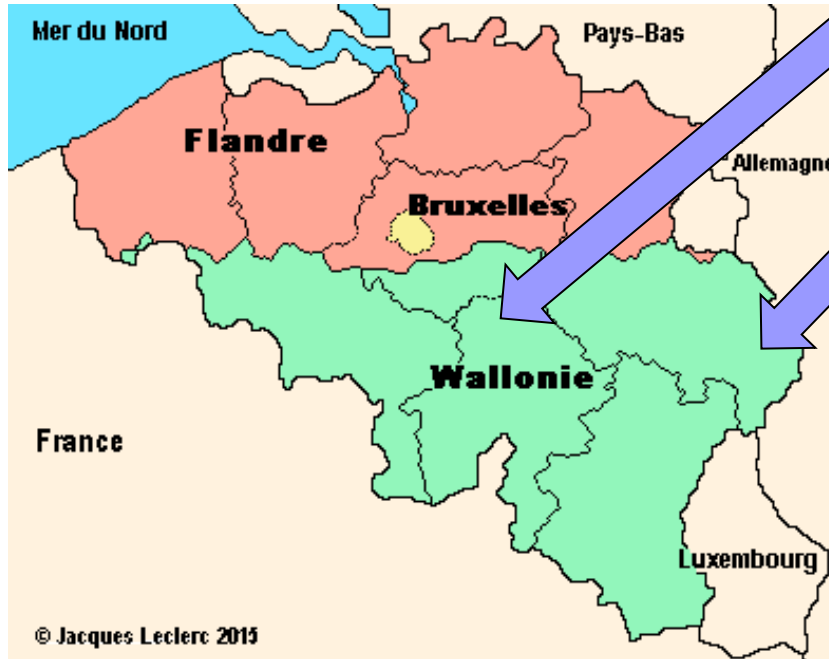


II. Les défis

Le défi de l'offre

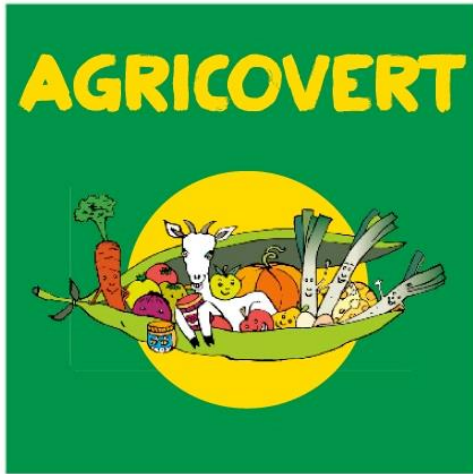
**La démocratisation de l'accès: le levier de la
restauration collective**

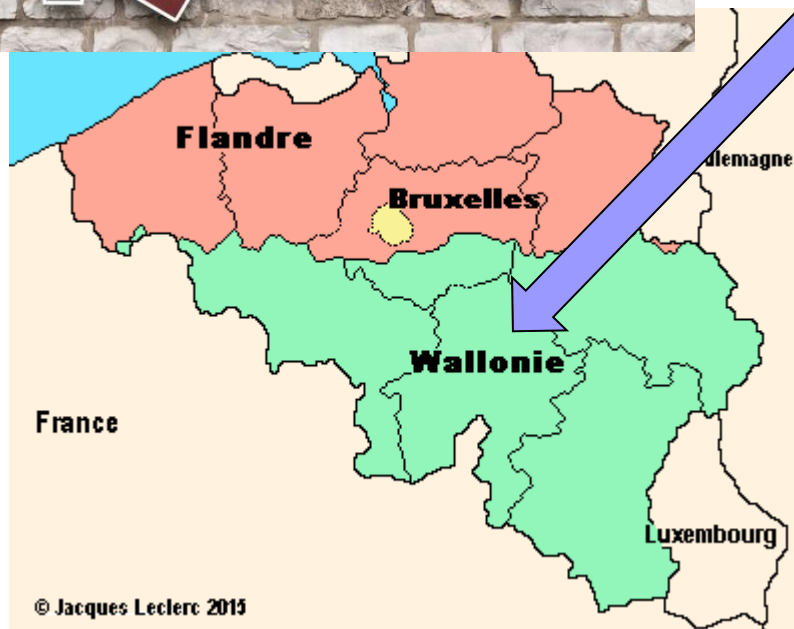
**Passer d'une approche sectorielle à une
approche territoriale: la cohérence multiniveaux**



Agricovert à
Gembloux

Promogest en
association
avec Carrefour
en province de
Liège





Asbl Devenirs à Marchin

- Formation de commis de cuisine
- Livraison chaude à 9 écoles
- Liens avec des volontaires, prise en charge de la vaisselle
- 70% bio, 90% local
- Repas entre 1,20 et 2,20 euros en food cost (coût enfant 3,80 euros)

La certification collective

article 36 du règlement 548/2018: petits producteurs (0,5 ha ou 15 ha de prairies permanentes, coût de certification d'au moins 2% du chiffre d'affaires, chiffre d'affaires inférieur à 25.000 euros ou à 15.000 euros en production biologique)

Le soutien à la logistique

transformation et commercialisation par des groupements de producteurs avec soutien des pouvoirs publics – réaliser des économies aux autres maillons de la chaîne alimentaire

L'appui à la soumission d'offres dans le cadre des marchés publics

directive 2014/24 - division des appels d'offres et appréciation de l'offre
« économiquement la plus avantageuse »



II. Les défis

Le défi de l'offre

La démocratisation de l'accès: le levier de la restauration collective

Passer d'une approche sectorielle à une approche territoriale: la cohérence multiniveaux

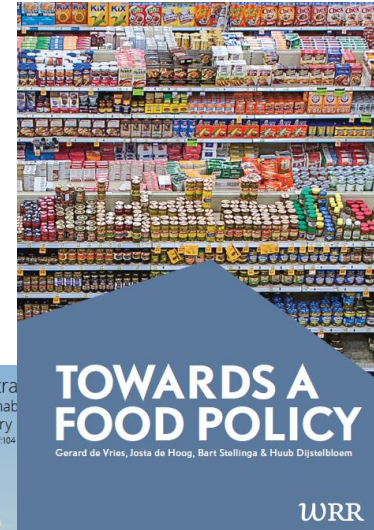


**Le forum européen pour
l'alimentation et l'agriculture (EU
Food and Farming Forum - EU3F),
Bruxelles, 29-30 mai 2018**



1. Une stratégie trans-sectorielle intégrée
2. Apprenant des expériences nationales de construction de politiques alimentaires
3. Assurant une transition pluriannuelle
4. En soutien de la reterritorialisation
5. Et reposant sur une démocratisation de la décision: le conseil de politique alimentaire de l'UE

- EESC opinion on "More sustainable food systems" (NAT/677), May 2016
- CoR opinion "Towards a sustainable EU food policy", March 2017
- EESC opinion on "A possible re-shaping of the CAP" (NAT/703), June 2017
- EESC own-initiative opinion, "Civil society's contribution to the development of a comprehensive food policy in the EU", Dec. 2017



MERCI



Guislain Cambier

*Président du Parc Naturel
Régional de l'Avesnois*



Luc Jalenques

SICARAPPAM



Michel Ragot

*Administrateur Biolait
Agriculteur dans l'Orne*



Sabrina Krief

*Primatologue au Muséum
National d'Histoire Naturelle*



Ronan Le Velly **Grand
témoin**

*Professeur de sociologie
à Montpellier Sup Agro*

La faune sauvage: système d'alarme pour le développement de l'agriculture biologique

Sabrina Krief

DVM, Professeure

UMR 7206 Eco-anthropologie

Muséum national d'Histoire naturelle

avec la collaboration de

B Demeneix, JB Fini, P Spirhanzlova

S. Lardy-Fontan, S.Vaslin-Reiman,

C. Lacroux, A.Tindall

Assises de l'AB
27 novembre 2018



projet pour la
conservation des grands singes



Sebitoli, Kibale National Park

795 km²

hotspot de biodiversité

1000 chimpanzés

13 espèces de primates

Autour du parc :

thé, eucalyptus, banane, maïs

et cultures vivrières

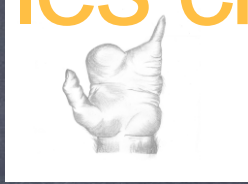
forte densité de population (>300 hab/km²)

la cohabitation entre primates humains et non humains
existe depuis des millénaires
L'intensité des menaces augmente très rapidement



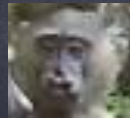
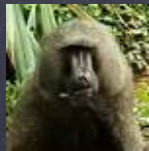
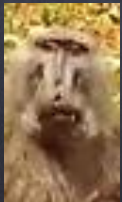
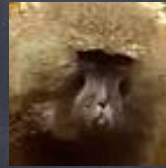
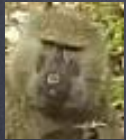
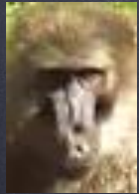


Malformations congénitales chez les chimpanzés



Lacroux et al. in prep

chez les babouins



Et dans le village à l'ouest du territoire des chimpanzés...



malformations faciales
mais aussi...



retards mentaux

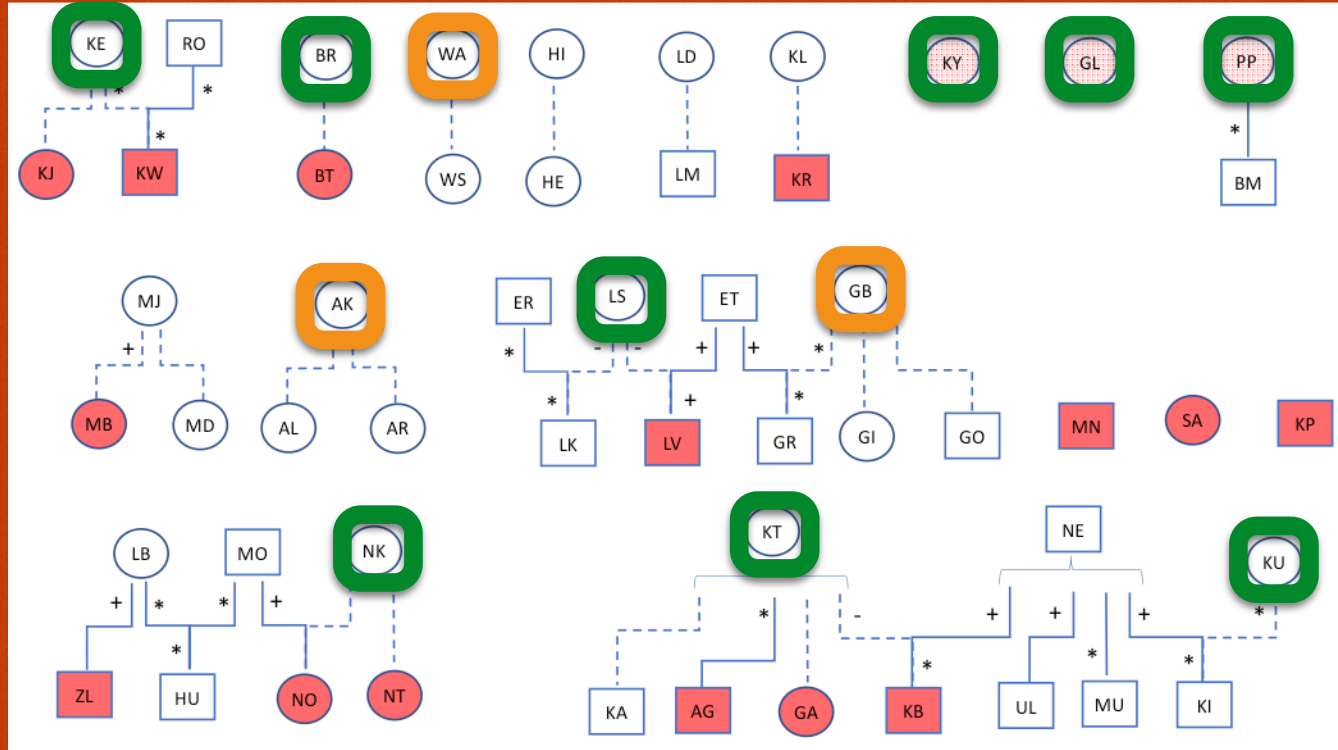


micro-penis



polydactylie

généalogie des chimpanzés atteints (en rose) et zones d'activités

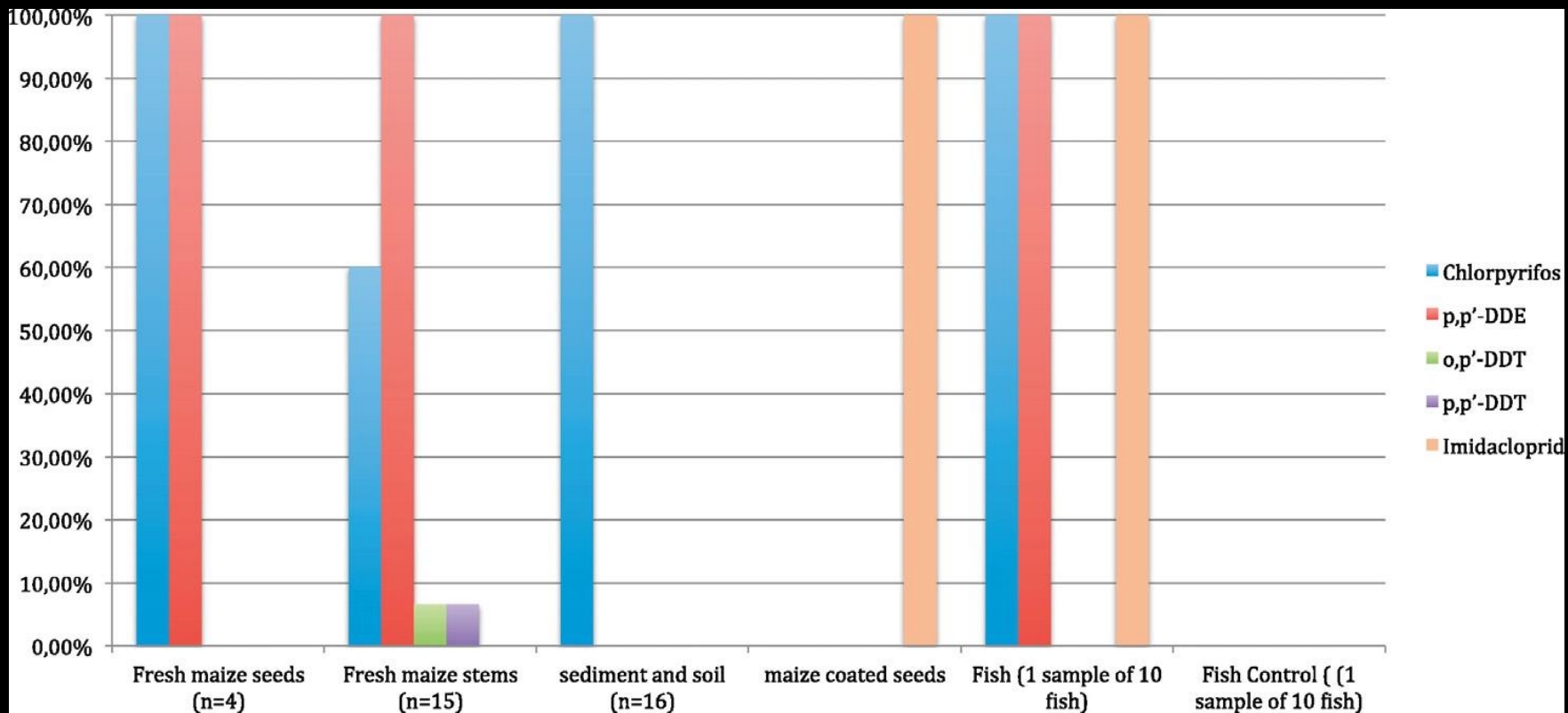


Femelles de l'Ouest



Femelles du Sud et de l'Est





SEBITOLI

CONTROL



Pesticides détectés dans les rivières (POCIS-Juillet 2017)

Spirhanzlova et al. in prep



	POCIS 1 - <u>Nyamaguere</u> <u>Western Sebitoli</u>	POCIS 2 - Munobwa Eastern Sebitoli	POCIS Mpanga -Sud F26 Southern Sebitoli
2,4-D	X		X
Ametryn	X	X	X
Carbaryl	X		X
Carbendazim	X		X
Carbofuran	X		X
Diethyl-m-toluamid, N,N- (DEET)	X	X	X
Dimethoat	X		X
Imidacloprid	X		X
Isoproturon	X		X
Metolachlor	X	X	X
Picaridin	X	X	X
Terbutryn	X		X
Thiamethoxam	X		X

effets de l'eau de Sebitoli sur les modèles xénopes et medakas

ÉQUIPE « RÉGULATIONS ENDOCRINIENNES » MNHN
B Demeneix, JB Fini et P Spirhanzlova
et WATCHFROG A. Tindall

	Species	Number of replicates	Number of larvae per replicate
Thyroid test	<i>Xenopus laevis</i>	3	15
Estrogen test	<i>Oryzias latipes</i>	3	8
Androgen test	<i>Oryzias latipes</i>	3	8
Mobility	<i>Xenopus laevis</i>	3	12
Brain measurments	<i>Xenopus laevis</i>	3	15

Area	Thyroid axis	Estrogen axis	Androgen axis	Mobility	Brain/head ratio
Swamp			=	=	
Mpanga (Southern Sebitoli)			=		
Nyamaguere (Western Sebitoli)			=	=	=
Munobwa (Eastern Sebitoli)					=

Notre projet

Forêt-Faune-Populations en Ouganda

MNHN avec Kinomé/PCGS
et les partenaires ougandais
avec le soutien du FFEM, de la FNH, FPA2



Diminuer le conflit
Homme/faune

déprédation

braconnage



Amélioration de la
gouvernance collective



Production BIO et
EQUITABLE

thé, café, ricin, vanille, chili, avocats, mangues...

Prunus africana, insectes

L'IMPACT DES PESTICIDES SUR LES PRIMATES



YAK



Parc
naturel
régional
de l'Avesnois

Principaux financeurs :



Le Parc naturel régional de l'Avesnois

Territoire pilote pour le développement
de l'agriculture biologique

Agence bio

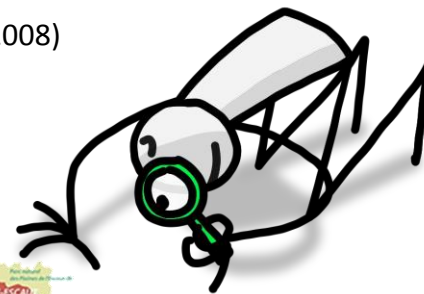
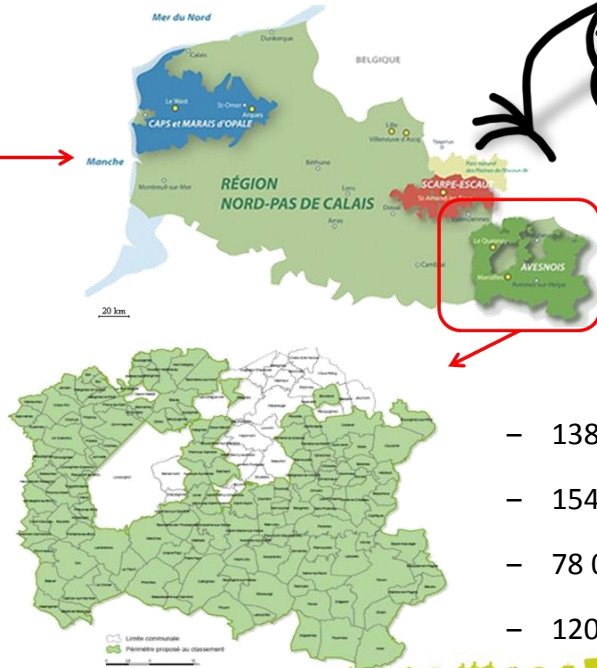
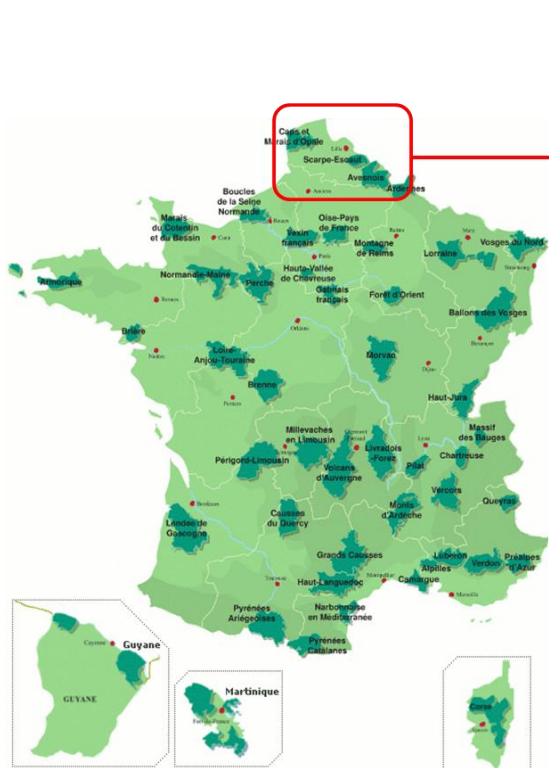
27 Novembre 2018



Les Agriculteurs BIO du Nord-Pas-de-Calais



- 1998 : 1er classement du Parc naturel régional de l'Avesnois (1998-2008)
- 2010 : renouvellement du classement (2010-2022)



- 138 communes
- 154 000 habitants
- 78 000 ha de SAU
- 1200 exploitants
- Bovins lait/mixtes

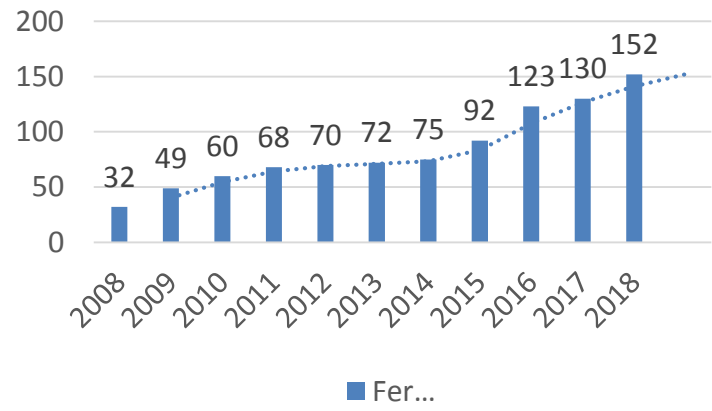




Résultats dynamique bio Avesnoise sur 10 ans

**Objectif : Atteindre 30% de la surface agricole du Parc en bio à l'horizon 2022
Et 90% dans les périmètres de protection des captages.**

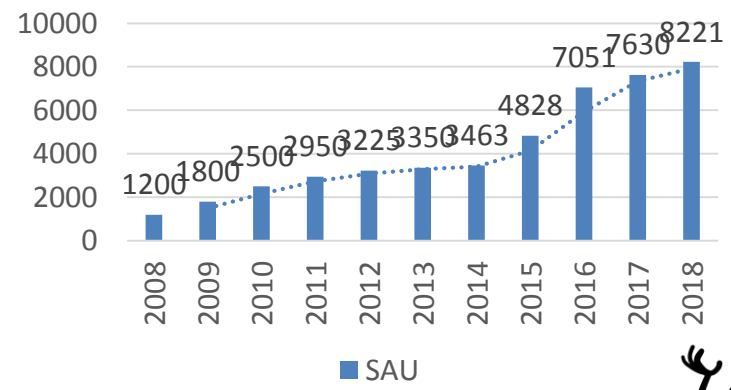
Fermes bio



2008 : 1 200 ha bio, 1,5 % de la SAU de l'Avesnois

2018 : 8 221 ha bio, 11% de la SAU de l'Avesnois

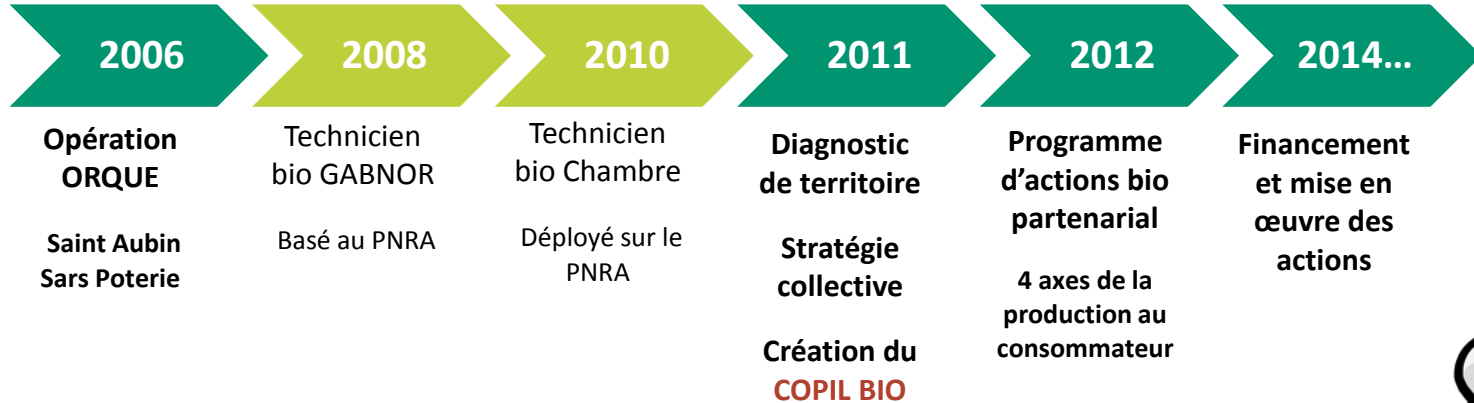
SAU bio



2008 : 32 fermes bio, 1% des fermes de l'Avesnois

2018 : 152 fermes bio, 13% de la SAU de l'Avesnois





- **Gouvernance concertée entre acteurs, pilotée par le Parc :**
 - Institutionnels : DRAAF, CG59, Région, Agence de l'Eau
 - Agricoles : Chambre d'Agriculture, GABNOR, APROBIO, ADARTH
 - Associatifs : A Petit Pas, Terre de Liens
 - Ouvert aux EPCI, ORQUE, opérateurs économiques, lycées agricoles...



Soutiens financiers annuels via Appels à projet, aux structures et actions bio :

Région Hauts de France et Agence de l'eau Artois Picardie

Depuis 2015, le PNR Avesnois pilote et va chercher le financement pour l'ensemble des partenaires.

2019

Les financeurs lancent ensemble un grand appel à initiative bio territoriale et filières

En lien avec le Plan Bio Hauts-de-France 2017-2021

DRAAF Hauts-de-France

Région Hauts-de-France

Agence de l'eau Artois-Picardie

Agence de l'Eau Seine Normandie

Départements



**Appel à initiatives
pour le développement de la bio
du 22 octobre au 30 novembre 2018**

Plan BIO
HAUTS-DE-FRANCE

Vous êtes :

- un opérateur économique
- une association ou un organisme de développement
- un collectif d'agriculteurs
- une collectivité

Vous réfléchissez à :

- Structurer une filière
- Créer une filière nouvelle
- Développer votre territoire autour de la bio

Faites vous connaître !

planbio@hautsdefrance.fr

AGENCE DE L'EAU ARTOIS-PICARDIE
eau seine normandie

Ministère de l'Agriculture, de la Pêche et de l'Élevage
Département public de l'État



Michel Ragot

*Administrateur Biolait
Agriculteur dans l'Orne*



Coopérative Agricole
SICARAPPAM



ARCADIE

en bio, les saveurs du monde



*l'Herbier
de France*



Un partenariat commencé il y a plus de 15 ans entre Arcadie et la SICARAPPAM qui s'est confirmé en 2009 en amplifiant cette collaboration et développant un partenariat fort via le label BIOPARTENAIRE®.

La SICARAPPAM, coopérative agricole de producteurs du massif central de plantes médicinales et aromatiques en culture et en cueillette .

ARCADIE, société Familiale créée il y a 30 ans commercialisant uniquement des épices, plantes aromatiques et médicinales issues de l'agriculture Biologique.



Contrats annuels, pluriannuels et discussions régulières

L'équitable doit garantir **une relation commerciale** juste entre le **producteur, le transformateur, les magasins et le consommateur.**



Les enjeux de la filière

Renforcer des **relations économiques** et **solidaires** pour maintenir une activité de cueillette professionnelle

Favoriser la **gestion** des **sites naturels**

Préserver la **biodiversité** et valoriser les différentes plantes

Tendre à une **amélioration générale** de la **qualité** des **produits**

Professionaliser une **activité ancestrale de cueillette** et de **culture** afin **veiller aux attentes** et aux **réactivités des consommateurs**.





Les spécificités de la filière

Dialogue ouvert sur la **qualité** et la **transformation** des plantes.

Connaissance **des coûts de productions** pour fixer des revenus durables

Coopération technique sur la cueillette, la culture et la transformation des plantes



L'impact du partenariat

Approvisionnement de qualité et d'origine France garanti pour Arcadie

Pérennité des commandes qui assure un revenu aux producteurs et **une amélioration des conditions de travail.**

Amélioration de la qualité des plantes

Permet **aux producteurs de vivre au pays** et de **valoriser leur territoire.**



En conclusion

Le partenariat solidaire permet de :

- Renforcer les **relations économiques, solidaires et durables**
- Préserver la **biodiversité** et améliorer **la qualité des produits**
- Garantir **un approvisionnement de qualité** et d'origine française pour Arcadie au prix juste pour la Sicarappam.





Grand témoin

Ronan Le Velly

*Professeur de sociologie
à Montpellier Sup Agro*



Guislain Cambier

*Président du Parc Naturel
Régional de l'Avesnois*



Luc Jalenques

SICARAPPAM



Michel Ragot

*Administrateur Biolaït
Agriculteur dans l'Orne*



Sabrina Krief

*Primatologue au Muséum
National d'Histoire Naturelle*



Ronan Le Velly **Grand
témoin**

*Professeur de sociologie
à Montpellier Sup Agro*

DU Bio DANS LA RESTAURATION... ET LES CANTINES!



YAK



Florent Guhl

Directeur de l'Agence BIO



Didier Guillaume

*Ministre de l'Agriculture et de
l'Alimentation*



Michel Torloting

*Conseiller délégué au
développement de l'agriculture
Périurbaine à Metz Métropole*



Elodie Bonnemaïson

*Gérante de la SCIC SARL
Terra Alter Gascogne*



Vanessa Miranville

*Maire de La Possession
(La Réunion)*



Philippe Saurel

*Président de Montpellier
Méditerranée Métropole
Maire de Montpellier*

**Grand
témoin**



Jean-Luc Hallé

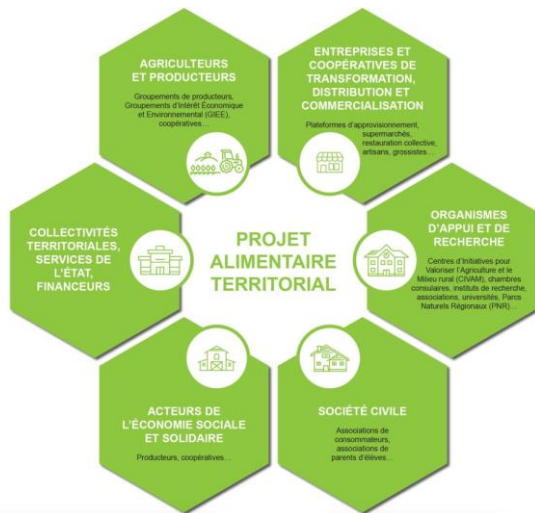
*Vice-Président Politique agricole
à la Communauté
d'agglomération du Douaisis*

CRÉATION D'UN AGROBIOPOLE- PLATEAU DE FRESCATY-METZ METROPOLE

MICHEL TORLOTING, Conseiller Délégué
agriculture périurbaine Metz Métropole



UNE POLITIQUE D'AGRICULTURE PÉRIURBAINE...



... VERS UN PROJET ALIMENTAIRE TERRITORIAL



UN SUJET ÉMERGENT AUJOURD'HUI À METZ MÉTROPOLE



UNE EXIGENCE DEMAIN ?

MINISTÈRE DE L'AGRICULTURE ET DE L'ALIMENTATION

LOI POUR L'ÉQUILIBRE DES RELATIONS COMMERCIALES DANS LE SECTEUR AGRICOLE ET ALIMENTAIRE ET UNE ALIMENTATION SAINE ET DURABLE

Permettre aux agriculteurs d'avoir un revenu digne en répartissant mieux la valeur

- Dispositif de construction du prix à partir des coûts de production et des prix de marché**
- Mission des interprofessionnels :** élaborer des « indicateurs de référence » des coûts de production et des indicateurs de marché.
- Relèvement du seuil de revente à perte de 10% sur les denrées alimentaires et encadrement des promotions.**

Améliorer les conditions sanitaires et environnementales de production

- Interdiction des médicaments vétérinaires et produits à toxicité d'action systémique pour protéger la biodiversité et les abeilles.**
- Séparation des activités de vente et de conseil des produits phyto-sanitaires, interdiction des rabais, remises et rebourses.**
- Suspension de l'utilisation de diazote de litrasse dans les produits vétérinaires.**
- Protection des rivières à proximité des zones de traitement phyto.**

Renforcer le bien-être animal

- Extension du droit de maturation animale et d'abattage des porcs.**
- Possibilité pour les associations de protection animale de se porter partie civile.**
- Responsabilité d'un responsable de la protection animale dans chaque abattoir avec le statut de lanceur d'alerte.**
- Engagement de la vidéosurveillance dans les abattoirs.**
- Interdiction de faire entrer de force en production de tout nouveau bâtiment d'élevage de poules pondeuses en cages.**

Favoriser une alimentation saine, sûre et durable pour tous

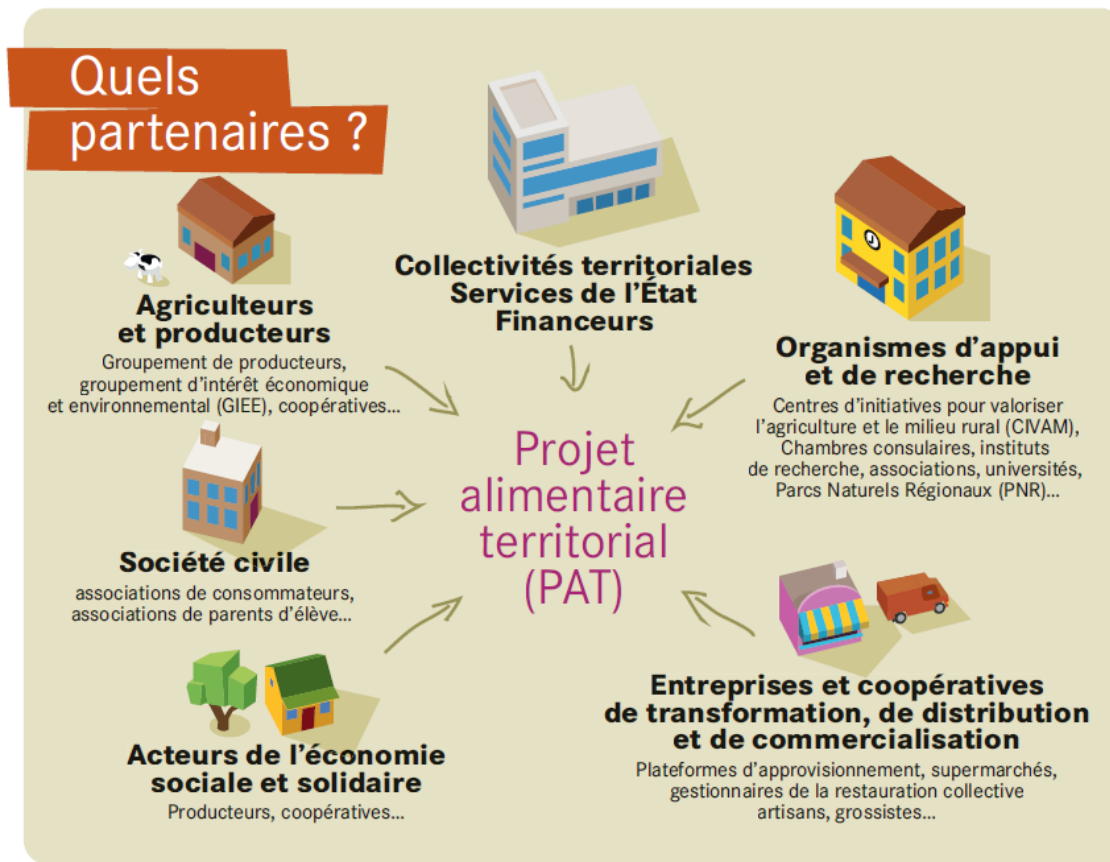
- 50% de produits locaux ou sous signes d'origine et de qualité dans tous les restaurants collectifs et à l'industrie agroalimentaire en 2022.**
- Lutte incitative contre le gaspillage alimentaire dans les établissements de restauration collective et à l'industrie agroalimentaire.**
- Obligation pour les restaurateurs de fournir des doggy-bags.**
- Étiquetage de l'origine du miel.**

Réduire l'utilisation du plastique dans le domaine alimentaire

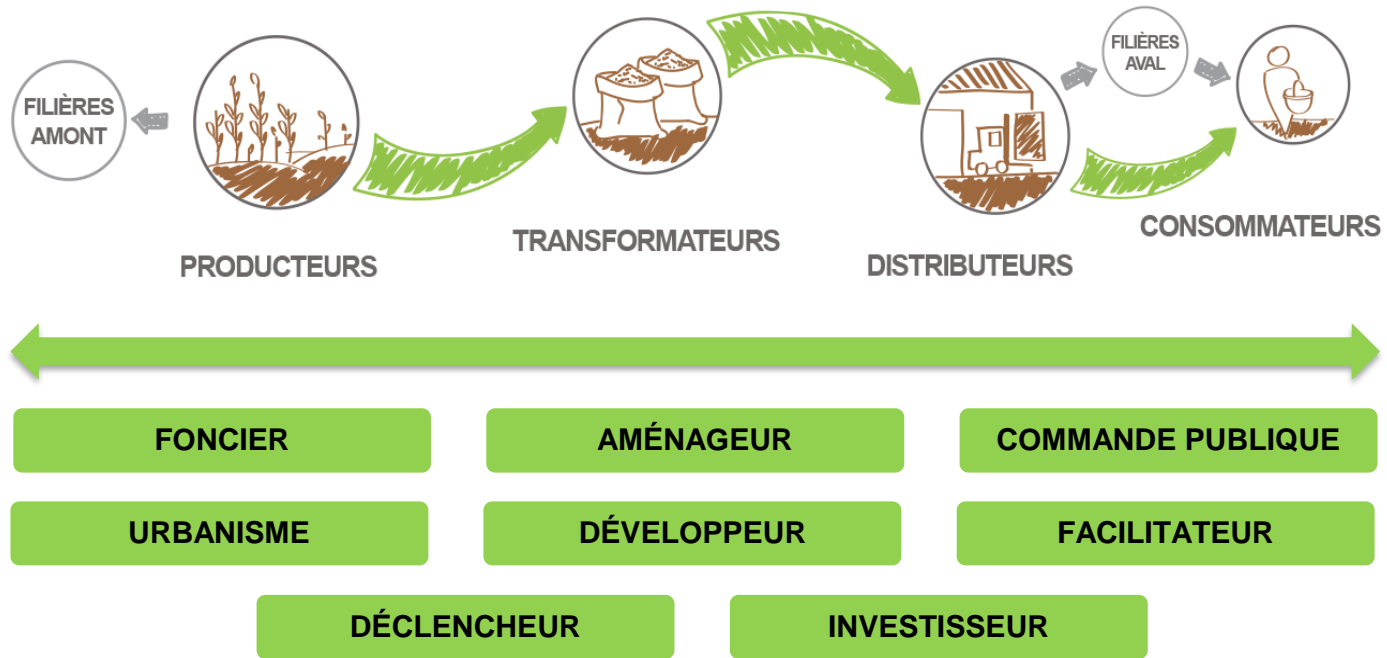
- Interdiction des contenants alimentaires en polystyrène expansé en plastique en restauration collective des collectivités locales en 2025.**
- Interdiction des plastiques et paillis en polystyrène dans le commerce alimentaire en 2020.**
- Interdiction des bouteilles en plastique dans les cantines scolaires en 2025.**

ANTICIPER !

CONSTRUIRE UN PROJET ALIMENTAIRE TERRITORIAL



■ ■ QUEL RÔLE POUR METZ MÉTROPOLE ?



Le Plateau de Frescaty

Plateau de Frescaty : 380 hectares
aux portes de Metz

Un projet multiple : artisanal,
sportif, tourisme, hôtellerie,
logistique, agricole,...

Une démarche d'aménagement
globale autour d'un plan guide



L'Agrobiopôle

En projet

**Environ 60 ha
d'espaces de
production
10 hectares pour de la
transformation**

**Espace Test Agricole - 5
ha**

**Maraîchage élevage - 5
à 10 ha**

**Ferme d'Avenir -
Permaculture - 20 ha**

**Production de petits
fruits - 2 à 4 ha**

**Prairie - Vergers - 10 à
12 ha**



UN ESPACE TEST AGRICOLE

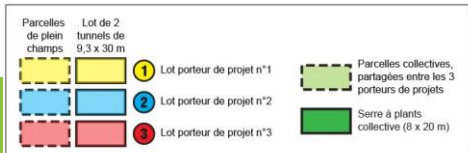
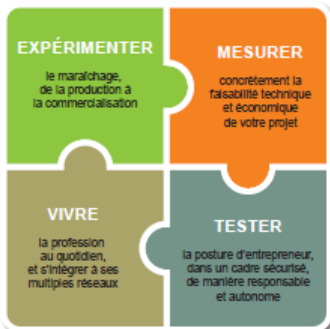
LE PROJET

Aménagement prévisionnel de la moitié nord de l'espace-test agricole (2,5 ha)

5 hectares, dont 2,5 déjà aménagés

3 parcelles de 5000 m²

POURQUOI TESTER SON PROJET ?



LES RESSOURCES

Un accompagnement

Pour pouvoir s'appuyer sur le savoir de professionnels
 Pour une collaboration réussie
 Pour s'intégrer aux réseaux professionnels
 Pour réfléchir à l'après-test et s'installer progressivement

2 tunnels de production de 300 m² par porteur de projet

Un parc matériel mutualisé

Des pistes de commercialisation multiples

Un environnement de travail propre à la préparation des produits et à la gestion administrative

Un hébergement juridique et social

Des outils nécessaires à la conduite de l'exploitation

6500 m² de terres cultivables en plein champs





Vanessa Miranville

*Maire de La Possession
(La Réunion)*





Assises de l'Agriculture Biologique



*« Des Territoires mobilisés pour développer
des filières de qualité »*

Le Président de la C.A.D. Christian POIRET

Représenté par

Jean-Luc HALLÉ

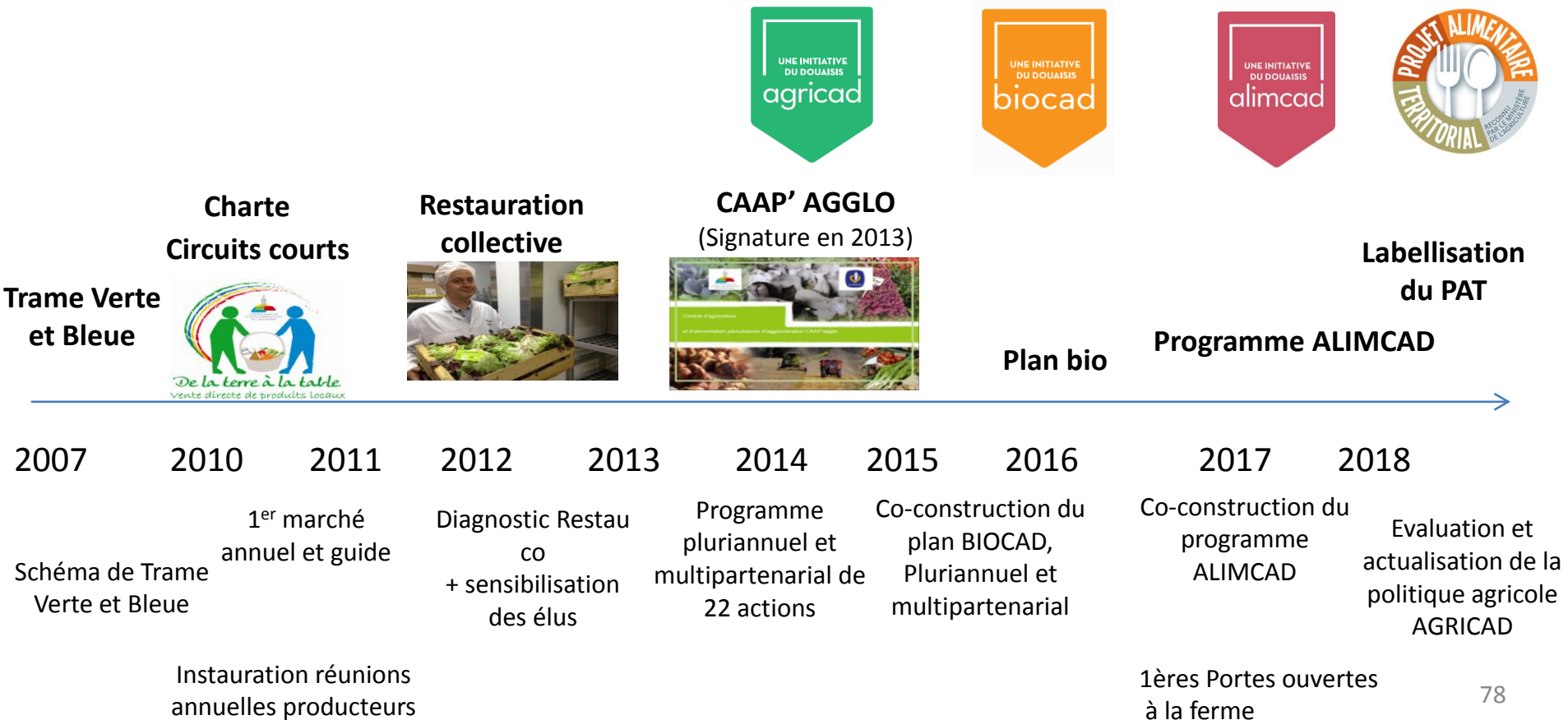
Vice-président en charge du développement rural,
de la politique agricole et des espaces naturels
à la Communauté d'Agglomération du Douaisis, et Maire d'Hamel



Mardi 27 Novembre 2018



Une démarche progressive pour une politique globale



Le Projet Alimentaire Territorial de la CAD

Une démarche progressive pour une politique globale

Le P.A.T. de la CAD a été officiellement reconnu par la Ministère de l'Alimentation, de l'Agriculture et de la Forêt.



Un PAT à formaliser et à décliner à l'échelle de 2 communes et 2 établissements scolaires pilotes

(AAP national du PNA 2016-2017)



Le dialogue territorial – Atout du projet alimentaire territorial

3 démarches de concertation territoriale



2010-2013 : Ateliers d'échanges autour de l'agriculture durable

Elaboration d'un programme d'actions intitulé le CAAP'Agglo

Programme évalué et actualisé avec l'implication des partenaires en 2018

Depuis 2012 : Organisation d'une réunion annuelle avec les producteurs (40 participants)

2014-2015 : Concertation territoriale autour de l'agriculture biologique

Forum ouvert, comité transversal de la concertation, ...

Elaboration du programme BIOCAD



2016-2017 : Concertation autour de l'alimentation, de la santé et de l'environnement

Ateliers d'échanges, formation des agents CAD et structures partenaires pour animer les ateliers de concertation, ...

Elaboration du programme ALIMCAD





Nord
le Département



Noréade
La Région du SUDEN-SUD



AGENCE DE L'EAU
ARTOIS-PICARDIE



cuma
Nord Pas-de-Calais

GROUPE ISA
LILLE



A PRO BIO
Cultivons notre avenir



OFFICE DE **TOURISME DOUAI**
www.ville-douai.fr



Syndicat Mixte du SCoT Grand Douaisis



safer
Flandres-Artois

Chambres de Métiers et de l'Artisanat
Région Nord - Pas-de-Calais



ars
Agence Régionale de Santé

DOUAISIS SANTÉ POUR TOUS



Plateforme Santé Douaisis

ASSOCIATION des centres sociaux Douaisis

Centre Hospitalier de DOUAI



De Miel sur mes Tartines
Epiceries Solidaires

Confédération paysanne



mission bassin minier
NORD - PAS DE CALAIS

MISSION LOCALE pour l'emploi des jeunes
dans le Douaisis

api
RESTAURATION

MINES Douai

Interreg
France-Wallonie-Vlaanderen



Jeunes Agriculteurs

ANDES



Objectif :

Faire que l'alimentation contribue durablement à la santé et au bien-être de tous sur le territoire de la CAD

En s'inscrivant dans la politique alimentaire nationale et en répondant aux **4 ambitions du Programme National pour l'Alimentation (2010)** :

- ✓ Justice sociale
- ✓ Lutte contre le gaspillage alimentaire
- ✓ Education alimentaire de la jeunesse
- ✓ Ancrage territorial





*la Semaine de
l'Alimentation durable*



LA PROGRAMMATION ALIMCAD 2018 & 2019



Alimentation et petite enfance (diagnostic initial, action pilote « Bébé gourmet » et cycle de rencontres)

Alimentation et perturbateurs endocriniens (groupe de travail et actions de sensibilisation)

Paniers bios accessibles (paniers à tarif réduit et ateliers cuisine & visites)

Epiceries solidaires (projet d'accompagnement au changement de comportements alimentaires + recherche modèle économique viable)

Les Glaneurs Solidaires (4 collectifs d'habitants pour glaner et redistribuer / valoriser)

Le Parcours CROC (accompagnement de familles volontaires sur plusieurs rencontres : Cuincy + agents CAD)

Animations dans les écoles & accompagnement des projets d'établissements scolaires

Accompagnement à la réduction du gaspillage alimentaire et à l'introduction de produits bio et/ou locaux en RHD

Semaine de l'alimentation durable 2019

Jardinage au naturel (ateliers de sensibilisation / formation pour les habitants et scolaires)

- A.T.P.E.A : Aides aux très petites exploitations agricoles
- Analyses de sols (reliquats azotés sortie d'hiver)
- Haies bocagères
- Collecte et traitement des pneus agricoles usagés
- Relocalisation des échanges : circuits courts – marché annuel des producteurs – signalétique directionnelle - enseignes – fermes ouvertes – site internet – guide des producteurs – restaurateurs
- ...
- Réunions d'informations techniques
- Réunions annuelles avec les agriculteurs
- Financements interventions - formations d'organismes divers



A.T.P.E.A

Accompagnement du changement des pratiques agricoles

Aides à la conversion :

- ✓ **Zone test**
- ✓ **Appui technique**
- ✓ **Réunions d'informations**

Accompagnement filières bio : restauration hors domicile

Accessibilité sociale et géographique des produits bio

Groupement employeurs

Fête de la bio

A l'étude pour 2019 :

- **Aide financière à la conversion**
- **Aide financière pour l'achat de matériel pour les CUMA**
- **Installation d'un Jardin de Cocagne**



RESEAU DE PLATEFORMES DE VALORISATION DE
FRUITS ET LÉGUMES BIO ET LOCAUX

Légumerie-Conserverie



Du pré à l'Emploi

Assises de l'Agriculture Biologique – Paris – 27 Novembre 2018

Couvrir le territoire français de plateformes Terra Alter F & L bio locaux :
Économie circulaire, équitable & durable

**Producteurs
F & L
Bio locaux**

**Plateforme distribution
et transformations**

**Collectivités &
Particuliers
du territoire**

**Soutenir une agriculture
respectueuse de l'environnement**
*(biologique, agroécologique, qui
favorise la biodiversité...)*



Création Emplois locaux pour tous
handicap & insertion



Rééquilibrer les rapports de forces producteurs-
distributeurs-consommateurs

Démocratiser le manger-mieux
Restauration collective :
volumes & gamme adaptés
Particuliers : légumes prêts à poêler
ou à croquer



Association nationale Terra Alter née en 2015

lauréate du PNA – Programme
Nationale de l'Alimentation



3 structures

- Gascogne (Marciac - 32)
- Pays d'Oc (Gaillac - 81)
- Est (Wittenheim - 63)



Principe = projets d'intérêt général porté par des privés de l'ESS



- **Démocratie & transparence** : Coopératives
Scop ou SCIC (Société Coopérative d'Intérêt Collectif)
- Producteurs, clients, collectivités associés
- **A but non lucratif** : 100% résultat réinvesti dans projet collectif
- Agréées **ESUS** - Entreprise Solidaire d'Utilité Sociale ou **Entreprise d'Insertion**

Concrètement



- **Exclusivement AB**
- **Lutte contre gaspillage alimentaire** : valorisation des hors calibres & « gueules cassées » par légumerie et des pics de production par conserverie
- **Gestion optimisée des déchets**
- **Circuits courts : 180 à 200 km de périmètre d'activités**

Potentiel national :
30 Terra Alter de 30 emplois

Des producteurs associés pour une agriculture juste et respectueuse de l'environnement

- Contrat sur 3 ans – prix d'achat fixes et équitables
- Service de collecte sur exploitation avec mise à disposition des contenants réutilisables
- Réunions régulières, échanges entre producteurs, groupe de travail pour élaboration des prix => commerce équitable
- **Exemple de TA Gascogne : 35 producteurs pour 2018**
17 producteurs sous contrat 2017



Création d'emploi pour tous

- De l'emploi en **zone rurale enclavée (Gers – Tarn)** ou sinistrée de l'emploi (**Est**)
- Des postes réservés au public en difficulté : **insertion et handicap**
 - **30 emplois créés en 1 an pour les 3 Terra Alter**



Equipe TAG

Nos Produits : des légumes prêts à l'emploi en Fraich'découpe pour les particuliers



farandole
100% bio, local, équitable



FRAICH'DECOUP'
100% BIO
100% LOCAL



ASSOCIATION TERRA ALTER GASCogne

DU CHAMP À L'ASSIETTE,
CULTIVONS LES CIRCUITS COURTS!



FRAICH'DECOUP'
100% BIO
100% LOCAL



ASSOCIATION TERRA ALTER GASCogne

DU CHAMP À L'ASSIETTE,
CULTIVONS LES CIRCUITS COURTS!







Grand témoin

Philippe Saurel

*Président de Montpellier
Méditerranée Métropole
Maire de Montpellier*



Michel Torloting

*Conseiller délégué au
développement de l'agriculture
Périurbaine à Metz Métropole*



Elodie Bonnemaïson

*Gérante de la SCIC SARL
Terra Alter Gascogne*



Vanessa Miranville

*Maire de La Possession
(La Réunion)*



Philippe Saurel

*Président de Montpellier
Méditerranée Métropole
Maire de Montpellier*

**Grand
témoin**



Jean-Luc Hallé

*Vice-Président Politique agricole
à la Communauté
d'agglomération du Douaisis*



Emmanuelle Hoss

Directrice générale de la Semaest



Ludovic Méasson-Damery

Maraîcher et créateur de Croq' Champs



Stéphane Traumat

Gérant de La Loco Bio



Grand témoin

Diana Schaack

Experte du marché bio allemand



Emmanuelle Hoss

Directrice générale de la Semaest





Ludovic Méasson-Damery

*Maraîcher et créateur de Croq'
Champs*

CROQ'CHAMPS



YAK



Stéphane Traumat
Gérant de La Loco Bio



Diana Schaack

Experte du marché bio allemand



Chances of new distribution channels in the organic market

DIANA SCHAACK

AGRICULTURAL MARKET INFORMATION COMPANY (AMI)

27.11.2018, ASSISES DE L'AGRICULTURE BIOLOGIQUE, PARIS



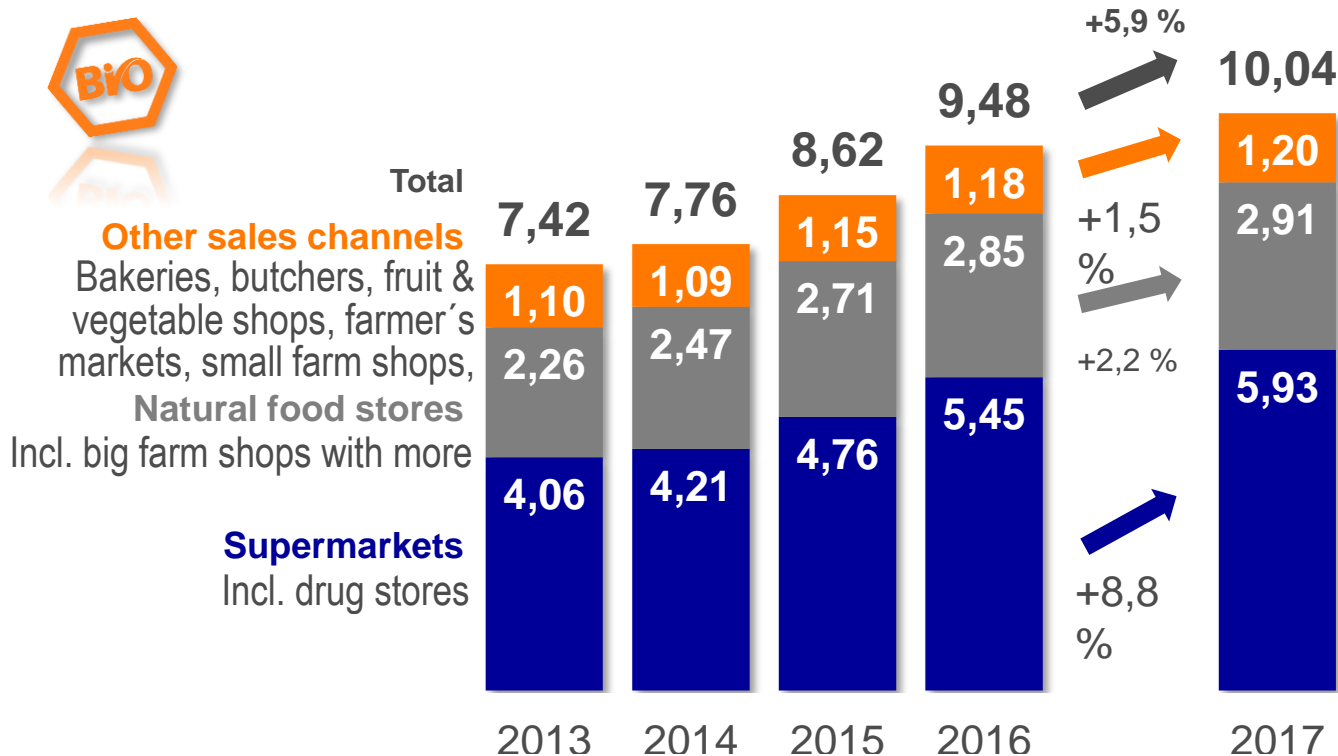
natürlich informiert.

Agenda

- News about the German organic market
- Different new distributions channels

Organic food sales in Germany

In billion EUR excl. Catering

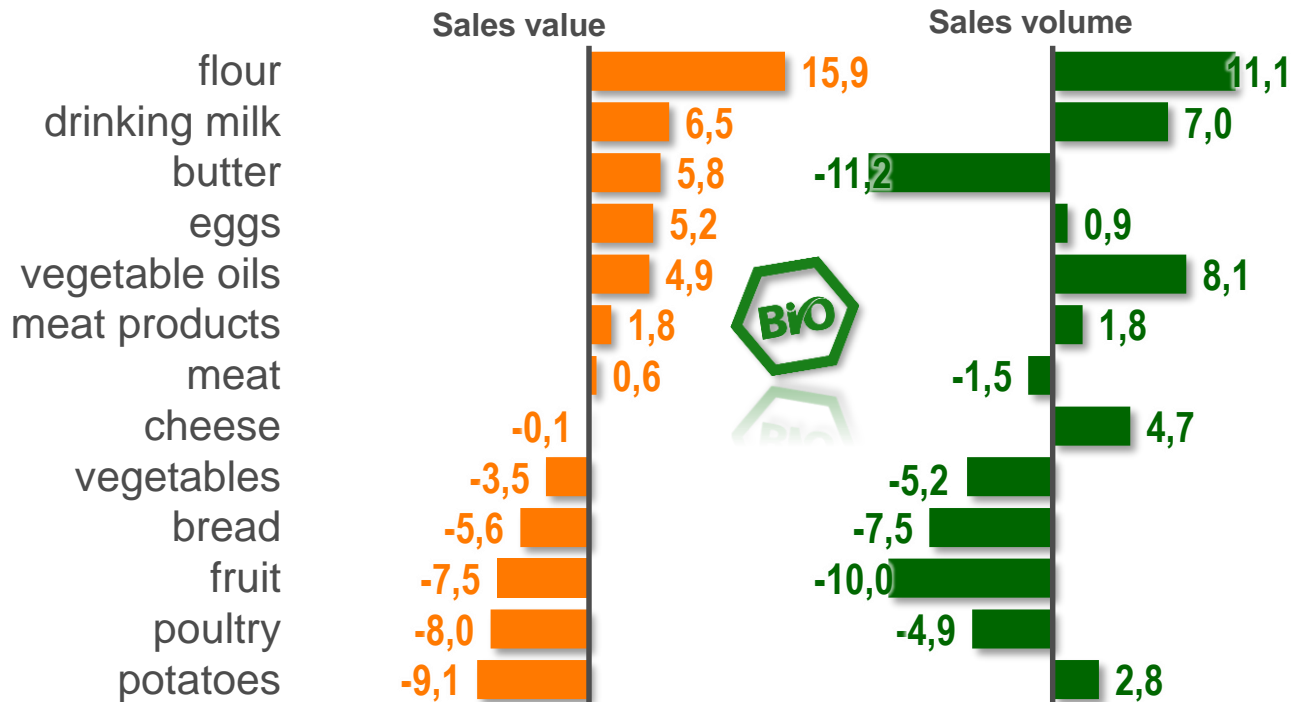


- Supermarkets very actively widen their assortments: discounters, supermarkets and drug stores
- Natural food stores are facing this concurrence and have to find new marketing ways , growth rates have slowed down in 2017, but have risen again in 2018
- Animal products especially milk products are growing the most - volume and value
- Supply with raw materials remains a big topic for processors
- Organic area and production has been grown by 10 %
- Processing Facilities for some products are insufficient
- **Market will grow between 3 and 5 % in 2018, up to 10.3 – 10.4 billion EUR**

Subdued growth for some products



Growth rates of sales volumes and sales values of household purchases in Germany, Jan-Sep 2018 vs. Jan-Sep 2017 in %



Community supported agriculture CSA



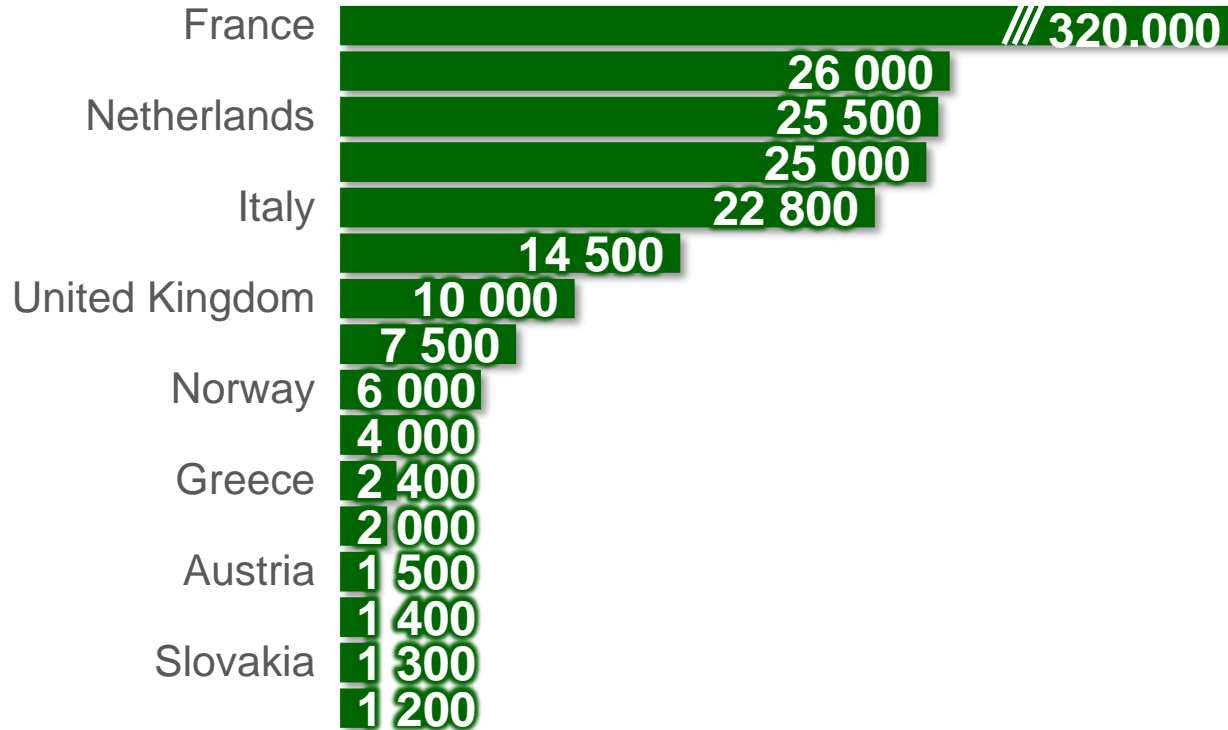
- Consumers support farm(s) by sharing costs of
 - ✓ Land rent
 - ✓ Seeds
 - ✓ Tools, machinery
 - ✓ Farmer´s salary
- Consumers get fresh food from land nearby from farmer they know
- Farmers get good working conditions and work for people they know

- About 2.000 AMAP groups with 3.500 farms in France, half of them organically certified
- In Germany about 200 CSAs

France is No. 1 of CSA in Europe



Estimated number of eaters in European CSAs per country, 2016



Community supported bakery CSB



- Similar principles like CSAs but for artisanal food
- Wide spread in the USA and UK – eg. „Real bread campaign“ in the UK
- In Germany still in his infancy, only one project in Munich
- Some bakeries produce for CSAs, but for own account
- Good opportunity for artisanal bakeries, or butchers



Regionalwert AGs - regional value stock companies



Bring citizen's money to the food supply chain

- Citizen shares finance regional supply chains from agricultural production through processing to sale
- Organised under stock cooperation law
- Citizens that want to ensure regional supply chains
- Shares of 500 EUR
- The farm or processing company gives a business plan and shareholders decide about investments
- 5 stock companies at the moment (Freiburg, München, Hamburg, Rheinland, Berlin-Brandenburg), 3 in formation (Bodensee-Oberschwaben, Oberfranken, Weser (Göttingen))



- Minimum 300 online trading companies with organic food in Germany
- About 3 % of the organic market (2017)
- Main products
 - ✓ Fruit and vegetables (box schemes)
 - ✓ Dairy (cheeses...)
 - ✓ Dry products (Alnatura, Amazon...)
 - ✓ Alcoholic drinks (wine)
- Still in his infancy, but a growing market especially for regions with a low supermarket density

Diana Schaack
Market Analyst – Organic Market

Tel. +49 (0228) 33 80 5-270
Fax +49 (0228) 33 80 5-2270

Diana.Schaack@AMI-informiert.de

AMI Agricultural Market Information Company
Dreizehnmorgenweg 10
53175 Bonn
www.AMI-informiert.de

Die Agrarmarkt Informations-Gesellschaft erstellt unabhängig und übergreifend
das gesamte Agribusiness.

aktuelle Fakten und Analysen für



natürlich informiert.



Emmanuelle Hoss

Directrice générale de la Semaest



Ludovic Méasson-Damery

Maraîcher et créateur de Croq' Champs



Stéphane Traumat

Gérant de La Loco Bio



Diana Schaack

Experte du marché bio allemand

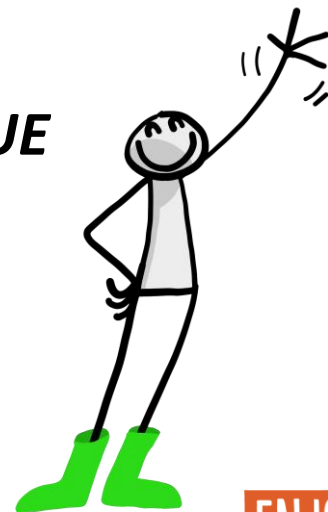
Grand témoin



Mardi 27 novembre 2018
Tuesday, 27 November 2018 - Paris



ASSISES DE L'AGRICULTURE BIOLOGIQUE
ORGANIC FARMING CONFERENCE



CAMPAGNE FINANCÉE
AVEC LE CONCOURS DE
L'UNION EUROPÉENNE

